

M 6 0 6 8

Pull jacquard géométrique

Jacquardtrui met geometrische motieven — Geometric fairisle sweater

Un savoir-faire depuis 1946

La fabrication de la laine à tricoter est un savoir-faire chez Bergère de France depuis 1946. Depuis tout ce temps, nous préparons les matières premières et les transformons dans nos ateliers. En choisissant la laine Bergère de France, vous achetez directement chez le fabricant.



Une filature

CERTIFIÉE OEKO-TEX DEPUIS 2023



*“ Vous avez la garantie
d'un produit sain pour
la famille et bébé !*

Depuis 2023, Bergère de France est certifié OEKO-TEX Classe 1. Cela indique que nos fils à tricoter sont fabriqués dans notre filature en l'absence de substances nocives dans des proportions pouvant présenter un risque pour la santé. Vous pouvez être assuré(e) de disposer d'un produit sain pour vous, votre famille et votre bébé.

Flasher-moi !



STANDARD
100

CQ 1317/1
IFTH

Édité par Bergère de France

bergeredefrance.fr

bergere-de-france.be

nl.bergere-de-france.nl

bergeredefrance.co.uk



M 6 0 6 8

Pull jacquard géométrique

Le niveau de difficulté

BBBBB Intermédiaire

Les tailles

S M L XL XXL

Le nombre de pelotes en, MÉRINOS 4

7	8	8	9	10	Noir	20060 (A)
3	3	3	3	4	Soie	20012 (B)
2	2	2	2	2	Ecru	20096 (C)
1	1	1	1	1	Fox	20010 (D)

Le matériel

Les aiguilles n° 3,5 - n° 4 et n° 4,5.

Les anneaux marqueurs réf. 68395, les 48.

Les points employés

CÔTES 2/2, aig. n° 3,5.

JERSEY ENDROIT, aig. n° 4.

JACQUARD, aig. n° 4,5. Suivre les grilles selon la taille à réaliser.

L'échantillon

Pour réussir votre modèle, il est important de tricoter l'échantillon (consulter nos astuces et conseils sur bergeredefrance.fr/conseils).

Un carré de 10 cm jacquard = 22 m. et 28 rgs.

La réalisation du pull

DOS :

Monter 106-118-126-138-146 m. NOIR aig. n° 3,5. Tricoter 4 cm (12 rgs) côtes 2/2, mais au dernier rg pour S et XXL augmenter 1 m., M - L et XL diminuer 1 m. (= 107-117-125-137-147 m.).

Continuer en tricotant :

S : 138 rgs jacquard aig. n° 4,5 en suivant la grille n° 1 selon la taille à réaliser.

M - L - XL et XXL :

4-6-8-10 rgs jersey endroit Noir aig. n° 4.

138 rgs jacquard aig. n° 4,5 en suivant la grille n° 1 selon la taille à réaliser.

Emmanchures :

Mais entre-temps, à 41-42-42-43-44 cm (116-118-118-122-124 rgs) de hauteur totale, glisser un anneau marqueur dans la 1ère et la dernière m. pour marquer le début des emmanchures, puis continuer le jacquard.

Après le dernier rg de la grille, terminer jersey endroit Noir aig. n° 4.

Épaules et encolure :

À 58-60-62-64-66 cm (164-168-174-180-186 rgs) de hauteur totale, pour les épaules de chaque côté rabattre tous les 2 rgs :

S : 4 x 9 m.,

M : 4 x 10 m.,

L : 1 x 10 m., 3 x 11 m.,

XL : 1 x 11 m., 3 x 12 m.,

XXL : 1 x 12 m., 3 x 13 m.,

en même temps que la 1ère diminution d'épaules, pour l'encolure rabattre les 25-27-29-33-35 m. centrales, continuer chaque côté séparément en rabattant côté encolure tous les 2 rgs 1 x 3 m., 1 x 2 m.

DEVANT :

Tricoter comme au dos jusqu'aux emmanchures.

Emmanchures :

Marquer comme au dos, puis continuer le jacquard et terminer jersey endroit Noir aig. n° 4 comme au dos.

Encolure :

À 53-55-57-59-61 cm (150-154-160-166-172 rgs) de hauteur totale, rabattre les 17-19-21-25-27 m. centrales, continuer chaque côté séparément en rabattant côté encolure tous les 2 rgs 1 x 3 m., 1 x 2 m., 4 x 1 m.

Épaules :

Rabattre comme au dos.

MANCHES :

Monter 46-50-50-54-54 m. NOIR aig. n° 3,5. Tricoter 8 cm (24 rgs) côtes 2/2, mais au dernier rg pour S - L et XXL augmenter 1 m. de chaque côté (= 48-50-52-54-56 m.).

Continuer en tricotant 6 rgs jersey endroit Noir aig. n° 4, puis jacquard aig. n° 4,5 en suivant la grille n° 2 selon la taille à réaliser.

À 10 cm (32 rgs) de hauteur totale, augmenter de chaque côté à 1 m. du bord :

S : 14 x 1 m. tous les 8 rgs.

M : 9 x 1 m. tous les 8 rgs, 7 x 1 m. tous les 6 rgs.

L : 19 x 1 m. tous les 6 rgs.

XL : 17 x 1 m. tous les 6 rgs, 3 x 1 m. tous les 4 rgs.

XXL : 15 x 1 m. tous les 6 rgs, 6 x 1 m. tous les 4 rgs.

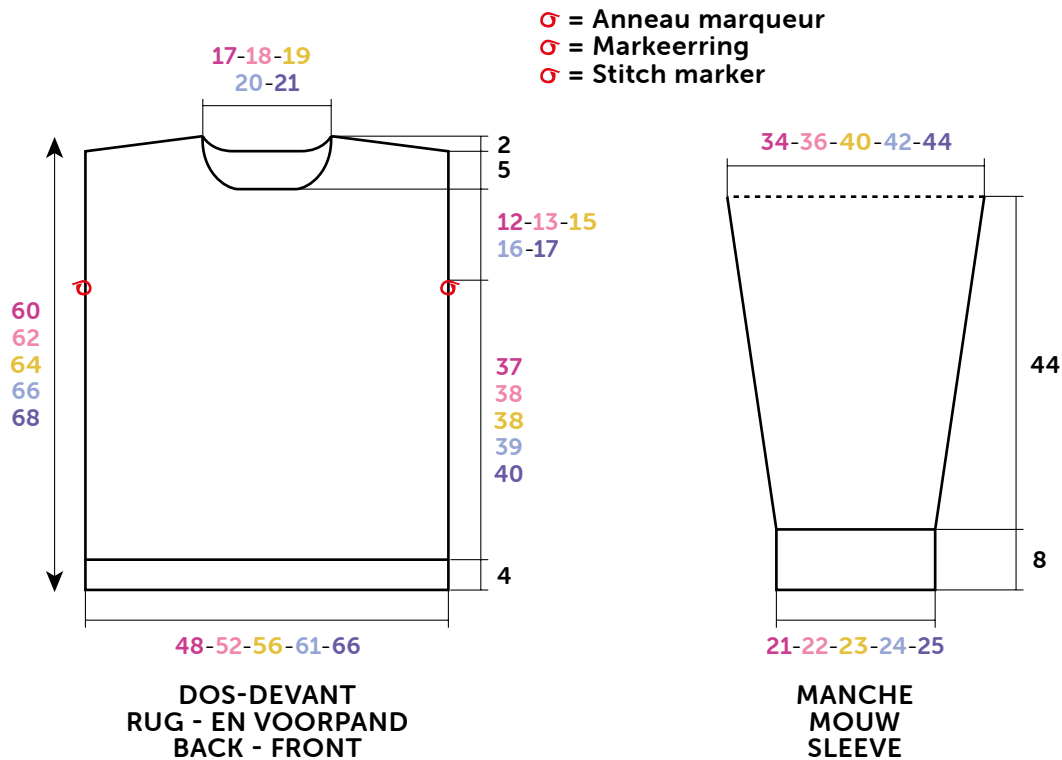
Puis, continuer sur les 76-82-90-94-98 m. obtenues.

Haut de la manche :

À 52 cm (146 rgs) de hauteur totale, laisser les m. en attente.

COL :

Tricoter 98-102-106-114-118 m. NOIR aig. n° 3,5. Tricoter 15 cm côtes 2/2 et laisser les m. en attente.



Croquis, mesures en cm / Tekening, maten in cm / Diagram, measured in cm

FINITIONS :

Assembler les épaules.

Poser à points arrière le col au bord de l'encolure. Puis, assembler les petits côtés en prévoyant un revers de 7,5 cm.

Poser à points arrière le haut des manches au bord des emmanchures entre les anneaux marqueurs.

Faire les coutures des manches et des côtés du pull.



NEDERLANDS

Jacquardtrui met geometrische motieven

Gebruikte steken

BOORDSTEEK 2/2, nld. nr. 3,5.

RECHTE TRICOTSTEEK, nld. nr. 4.

JACQUARD, nld. nr. 4,5. De teltekeningen van de gekozen maat volgen.

Proeflapje

Voor het slagen van je model is het belangrijk om het proeflapje te breien (zie tips en raad op bergeredefrance.nl/conseils).

Een vierkant van 10 cm in jacquard = 22 st. en 28 nld.

Uitvoering van de trui

RUGPAND :

Met nld. nr. 3,5 en Noir **106-118-126-138-146** st. opzetten, 4 cm (12 nld.) boordsteek 2/2 breien, **maar** in de laatste nld. **voor S en XXL** 1 st. meerderen, **M - L en XL** 1 st. minderen (= **107-117-125-137-147** st.).

Als volgt verder breien voor :

S : 138 nld. jacquard met nld. nr. 4,5 volgens de **teltekening nr. 1** van de gekozen maat.

M - L - XL en XXL :

4-6-8-10 nld. rechte tricotsteek Noir met nld. nr. 4.

138 nld. jacquard met nld. nr. 4,5 volgens de **teltekening nr. 1** van de gekozen maat.

Armsgaten :

Maar ondertussen, op **41-42-42-43-44** cm (**116-118-118-122-124** nld.) totale hoogte een markeerring op de eerste en de laatste st. plaatsen om het begin van de armsgaten aan te geven (zie tekening) en verder breien in jacquard.

Na de laatste nld. van de teltekening eindigen in rechte tricotsteek Noir met nld. nr. 4.

Schouders en hals :

Op **58-60-62-64-66** cm (**164-168-174-180-186** nld.) totale hoogte **voor de schouders** aan beide kanten elke 2e nld. afkanten voor :

S : 4 x 9 st.,

M : 4 x 10 st.,

L : 1 x 10 st., 3 x 11 st.,

XL : 1 x 11 st., 3 x 12 st.,

XXL : 1 x 12 st., 3 x 13 st.,

tegelijk met de 1e schoudermindering, **voor de hals** de middelste **25-27-29-33-35** st. afkanten, elke kant apart verder breien en hierbij aan de halskant elke 2e nld. 1 x 3 st., 1 x 2 st. afkanten.

VOORPAND :

Breien als het rugpand tot aan de armsgaten.

Armsgaten :

Merken als voor het rugpand, dan verder breien in jacquard en eindigen in rechte tricotsteek Noir met nld. nr. 4 als voor het rugpand.

Hals :

Op **53-55-57-59-61** cm (**150-154-160-166-172** nld.) totale hoogte de middelste **17-19-21-25-27** st. afkanten, elke kant apart verder breien en hierbij aan de halskant elke 2e nld. 1 x 3 st., 1 x 2 st., 4 x 1 st. afkanten.

Schouders :

Afkanten als voor het rugpand.

MOUWEN :

Met nld. nr. 3,5 en Noir **46-50-50-54-54** st. opzetten, **8** cm (24 nld.) boordsteek 2/2 breien, **maar** in de laatste nld. **voor S - L en XXL** aan beide kanten 1 st. meerderen (= **48-50-52-54-56** st.).

Als volgt verder breien : **6** nld. rechte tricotsteek Noir met nld. nr. **4**, dan jacquard met nld. nr. **4,5** volgens de **teltekening nr. 2** van de gekozen maat.

Op **10** cm (**32** nld.) totale hoogte aan beide kanten op 1 st. uit de kant meerderen voor :

S : 14 x 1 st. elke 8e nld.

M : 9 x 1 st. elke 8e nld., 7 x 1 st. elke 6e nld.

L : 19 x 1 st. elke 6e nld.

XL : 17 x 1 st. elke 6e nld., 3 x 1 st. elke 4e nld.

XXL : 15 x 1 st. elke 6e nld., 6 x 1 st. elke 4e nld.

Dan verder breien over de verkregen **76-82-90-94-98** st.

Bovenkant mouw :

Op **52** cm (**146** nld.) totale hoogte de st. laten wachten.

COL :

Met nld. nr. 3,5 en Noir **98-102-106-114-118** st. opzetten, **15** cm boordsteek 2/2 breien en dan de st. laten wachten.

AFWERKING :

De schouders aan elkaar naaien.

De col met de stiksteek langs de hals naaien, dan de zijkantjes aan elkaar naaien en hierbij rekening houden met een omslag van **7,5** cm.

De bovenkant van de mouwen met de stiksteek langs de armsgaten naaien, tussen de markeeringen.

De mouw- en zijnaden van de trui aan elkaar naaien.



ENGLISH

Geometric fairisle sweater

Stitches used

2/2 RIB, using 3.5 mm needles.

STOCKING STITCH, using 4.0 mm needles.

FAIRISLE, using 4.5 mm needles. Follow chart for size being made.

Tension/Gauge

To achieve a good result it is essential to make a tension square (see our hints & tips at bergeredefrance.com/advices). A 10 cm (4 in) square of fairisle = 22 sts & 28 rows.

To make

BACK :

Using 3.5 mm needles & Col A CO **106-118-126-138-146** sts. Work **4** cm [**1½** in] (**12** rows) 2/2 rib, **but** on the final row **for S & XXL** inc 1 st, **M - L & XL** dec 1 st. (= **107-117-125-137-147** sts).

Cont to work :

S : **138** rows fairisle using **4.5** mm needles & foll **chart n° 1** for size being made.

M - L - XL & XXL :

4-6-8-10 rows St St using **4.0** mm needles & Col A.

138 rows fairisle using **4.5** mm needles foll **chart n° 1** for size being made.

Armholes :

But at the same time, when work measures **41-42-42-43-44** cm [**16-16½-16½-17-17¼** in] (**116-118-118-122-124** rows) total, slip a stitch marker into the first & last stitch to mark the beg of the armholes, then cont in fairisle.

After the final row of the chart change to **4.0** mm needles & cont in St St using Col A.

Shoulders & neck :

Cont until work measures **58-60-62-64-66** cm [**22¾-23½-24½-25-26** in] (**164-168-174-180-186** rows) total.

Next row (RS): Cast off **9-10-10-11-12** sts, work **32-35-38-41-44** sts, cast off the central **25-27-29-33-35** sts **for the neck**, work to end.

Next row (WS): Cast off **9-10-10-11-12** sts, work to central cast off sts, put rem sts on a spare needle. Work will be completed in 2 sections.

***Next row (neck edge)**: Cast off **3** sts, work to end.

Next row (shoulder edge): Cast off **9-10-11-12-13** sts, work to end.

Next row (neck edge): Cast off **2** sts, work to end.

Cont to cast off at shoulder edge on every alt row as foll: **9-10-11-12-13** sts twice*.

With WS facing pick up sts left on spare needle & work from *to* above.

FRONT :

Work as for back until after armholes, continuing fairisle and ending with St St using **4.0** mm needles & Col A.

Neck :

Cont until work measures **53-55-57-59-61** cm [**20¾-21¾-22½-23¼-24** in] (**150-154-160-166-172** rows) total.

Next row (RS): Work **45-49-52-56-60** sts, cast off the central **17-19-21-25-27** sts for the neck & work to end,

Next row (WS): Work to central cast off sts & put rem sts on a spare needle. Work will now be completed in **2 sections**.

*Cont to cast off at neck edge on every alt row as foll: **3** sts once, **2** sts once, **1** st 4 times. **36-40-43-47-51** sts rem.

Shoulder :

When work measures **58-60-62-64-66** cm [**22¾-23½-24½-25-26** in] (**164-168-174-180-186** rows) total cast off at the shoulder edge on every alt row as foll: **9-10-10-11-12** sts **4-4-1-1-1** times, then **0-0-11-12-13** sts 3 times*

With WS facing pick up sts left on spare needle & work from *to* above.

SLEEVES :

Using 3.5 mm needles & Col A CO **46-50-50-54-54** sts. Work **8** cm [**3** in] (**24** rows) 2/2 rib, **but** on the last row **for S - L & XXL** inc 1 st at each edge (= **48-50-52-54-56** sts).

Change to **4.0** mm needles & cont in St St using Col A for **6** rows, then change to **4.5** mm needles & cont in fairisle foll **chart n° 2** for size being made until work measures **10** cm [**4** in] (**32** rows) total.

Next row (RS - inc): k1, inc 1, work to last st, inc 1, k1.

Rep this dec on every foll **8th-8th-6th-6th-6th** row **13-8-18-16-14** times, then on every foll **0-6th-0-4th-4th** row **0-7-0-3-6** times.

Then cont on the **76-82-90-94-98** sts obtained.

Top of sleeve :

When work measures **52** cm [**20½** in] (**146** rows) total, leave on a spare needle.

NECKBAND :

Using 3.5 mm needles & Col A CO **98-102-106-114-118** sts. Work **15** cm [**6** in] 2/2 rib then leave on a spare needle.

FINISHING :

Join shoulder seams.

Using back stitch graft the neckband around neck edge (see Grafting a Border in our hints & tips at bergeredefrance.com/advices). Then join the short edges, joining the top **7.5** cm [**3** in] on the RS so that the neckband can be turned down.

Using back stitch graft the top of the sleeves into the armholes between the stitch markers

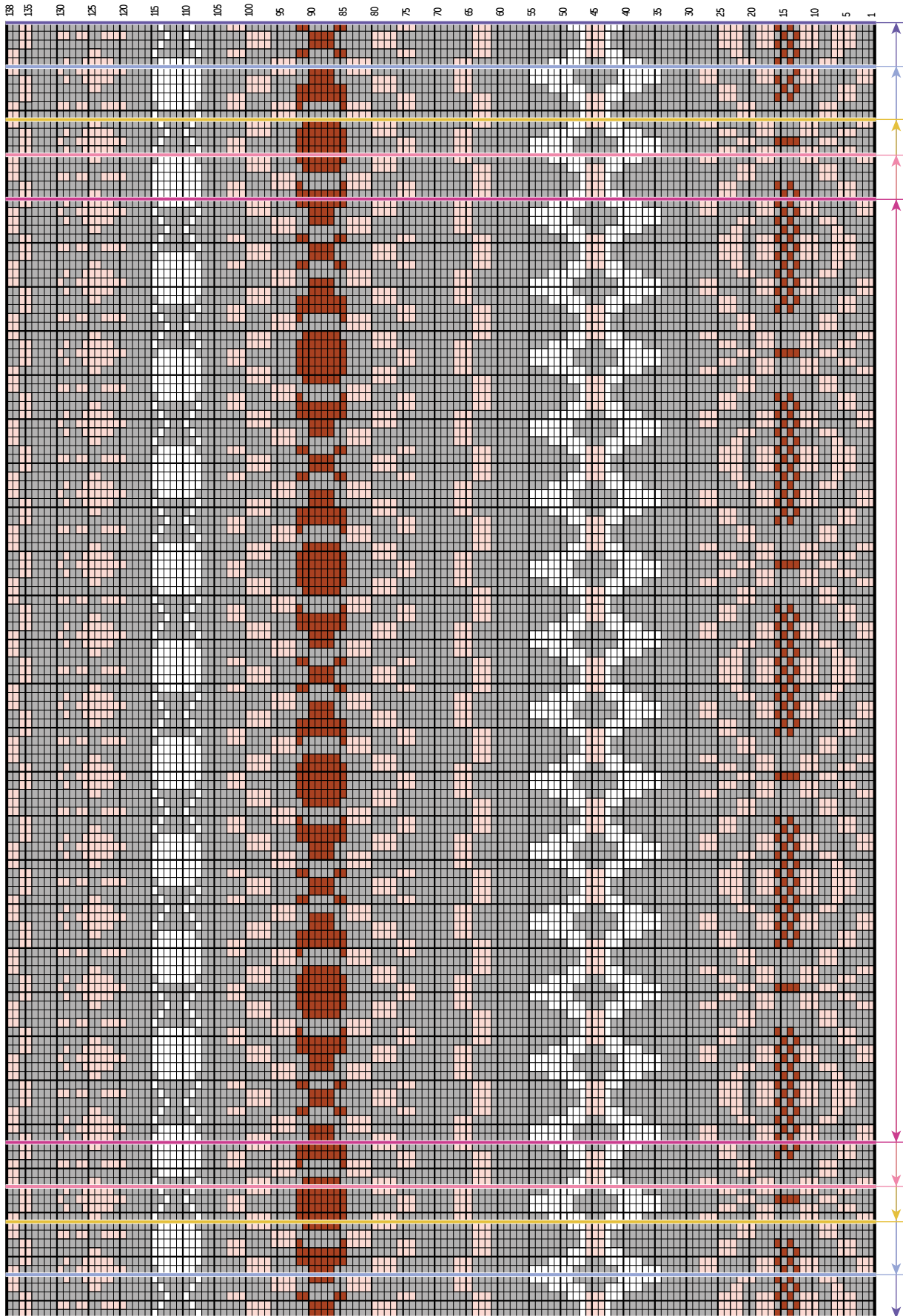
Sew the sleeve & side seams. Secure & weave in all ends.

GRILLE N° 1
TELTEKENING NR. 1
CHART N° 1

- = 1 m. jersey endroit Noir
- = 1 m. jersey endroit Soie
- = 1 m. jersey endroit Fox
- = 1 m. jersey endroit Ecrû

- = 1 st. rechte tricotsteek Noir
- = 1 st. rechte tricotsteek Soie
- = 1 st. rechte tricotsteek Fox
- = 1 st. rechte tricotsteek Ecrû

- = K on RS, P on WS Col A
- = K on RS, P on WS Col B
- = K on RS, P on WS Col D
- = K on RS, P on WS Col C



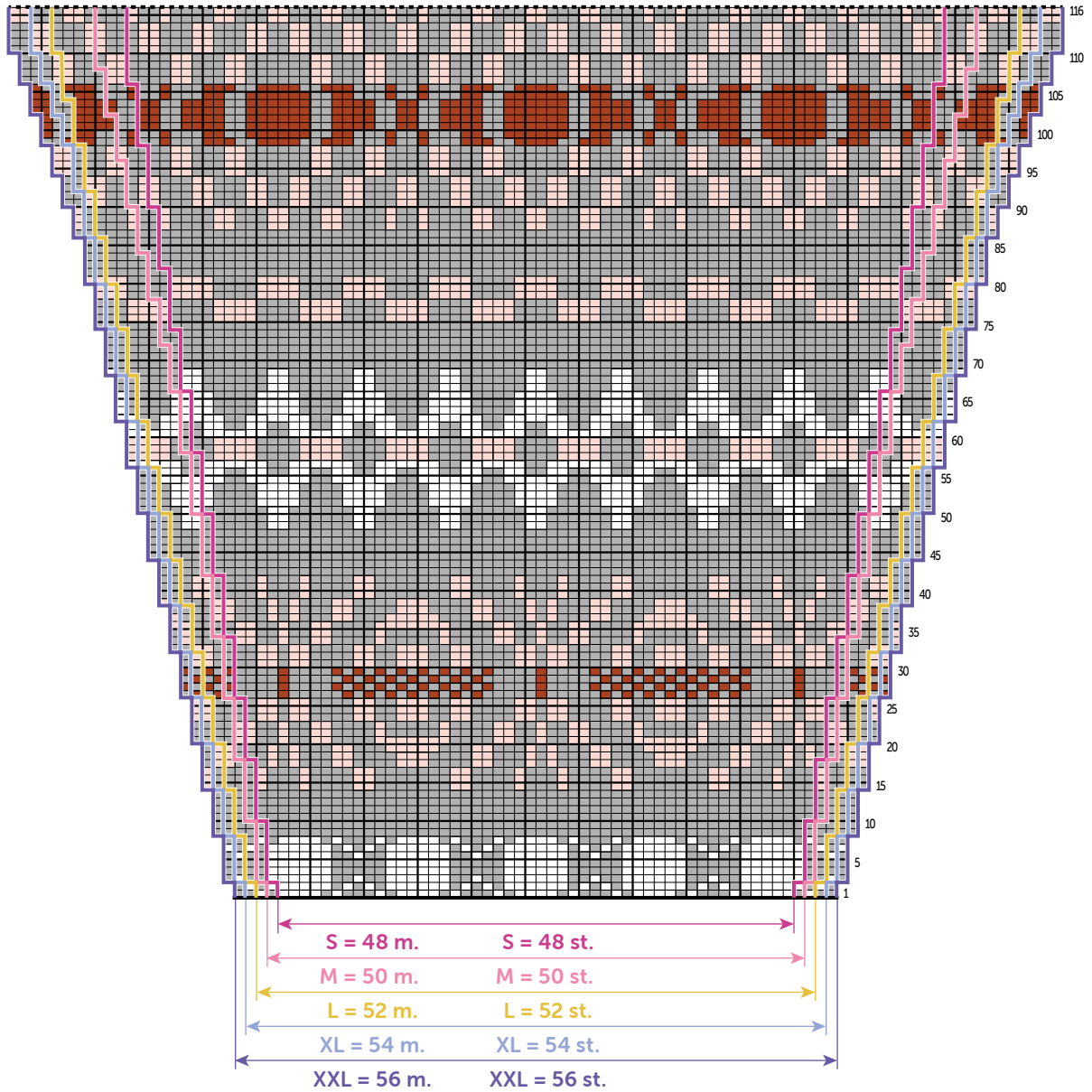
S = 107 m. / M = 117 m. / L = 125 m. / XL = 137 m. / XXL = 147 m.
 S = 107 st. / M = 117 st. / L = 125 st. / XL = 137 st. / XXL = 147 st.
 S = 107 sts / M = 117 sts / L = 125 sts / XL = 137 sts / XXL = 147 sts

Attention, les augmentations à 1 m. du bord ne sont pas représentées sur la grille.

Let op, de meerderingen op 1 st. uit de kant staan niet op de teltekening.

Note, the increases 1 st in from the edge are not shown on chart.

GRILLE N° 2
TELTEKENING NR. 1
CHART N° 1



■ = 1 m. jersey endroit Noir
 □ = 1 m. jersey endroit Ecru
 ◻ = 1 m. jersey endroit Soie
 ■ = 1 m. jersey endroit Fox

■ = 1 st. rechte tricotsteek Noir
 □ = 1 st. rechte tricotsteek Ecru
 ◻ = 1 st. rechte tricotsteek Soie
 ■ = 1 st. rechte tricotsteek Fox

■ = K on RS, P on WS Col A
 □ = K on RS, P on WS Col C
 ◻ = K on RS, P on WS Col B
 ■ = K on RS, P on WS Col D