

M 6 0 7 9

## *Pull losanges ajourés*

*Trui met ajourruiten — Lacy diamonds sweater*

### *Un savoir-faire depuis 1946*

La fabrication de la laine à tricoter est un savoir-faire chez Bergère de France depuis 1946. Depuis tout ce temps, nous préparons les matières premières et les transformons dans nos ateliers. En choisissant la laine Bergère de France, vous achetez directement chez le fabricant.



### *Une filature*

CERTIFIÉE OEKO-TEX DEPUIS 2023



*“ Vous avez la garantie  
d’un produit sain pour  
la famille et bébé !*

Depuis 2023, Bergère de France est certifié OEKO-TEX Classe 1. Cela indique que nos fils à tricoter sont fabriqués dans notre filature en l’absence de substances nocives dans des proportions pouvant présenter un risque pour la santé. Vous pouvez être assuré(e) de disposer d’un produit sain pour vous, votre famille et votre bébé.

*Flasher-moi !*



STANDARD  
100

CQ 1317/1  
IFTH

Édité par Bergère de France

[bergeredefrance.fr](http://bergeredefrance.fr)

[bergere-de-france.be](http://bergere-de-france.be)

[nl.bergere-de-france.nl](http://nl.bergere-de-france.nl)

[bergeredefrance.co.uk](http://bergeredefrance.co.uk)



M 6 0 7 9

## Pull losanges ajourés

*Le niveau de difficulté*

**BBBBB** Intermédiaire

*Les tailles*

S M L XL XXL

*Le nombre de pelotes en, LOU*

9 9 10 11 12 Rose tweed 10854

*Le matériel*

Les aiguilles n° 5 et n° 5,5.

### Les points employés

**CÔTES 1/1**, aig. n° 5.

**JERSEY ENVERS**, aig. n° 5,5.

**POINT AJOURÉ**, aig. n° 5,5. Sur un nombre de m. divisible par 14 + 12. Suivre la grille.

### L'échantillon

Pour réussir votre modèle, il est important de tricoter l'échantillon (consulter nos astuces et conseils sur [bergeredefrance.fr/conseils](http://bergeredefrance.fr/conseils)).

Un carré de 10 cm point ajouré = 17 m. et 20 rgs.

### La réalisation

**DOS :**

Monter **93-99-107-113-121** m. aig. n° 5. Tricoter **6** cm (**14** rgs) côtes 1/1, **mais** au dernier rg augmenter 1 m. (= **94-100-108-114-122** m.).

Continuer aig. n° 5,5 en tricotant :

**6-9-6-9-6** m. jersey envers,

**82-82-96-96-110** m. point ajouré,

**6-9-6-9-6** m. jersey envers.

**Raglan :**

**Attention**, chaque jeté doit être compensé par 2 m. ensemble endoit ou 1 surjet simple.

À **28-29-29-30-31** cm (**58-60-60-62-64** rgs) de hauteur totale, de chaque côté rabattre **5-6-7-8-10** m., puis diminuer à 2 m. jersey envers du bord tous les 2 rgs :

**S** : 29 x 1 m.

**M** : 30 x 1 m.

**L** : 32 x 1 m.

**XL** : 33 x 1 m.

**XXL** : 34 x 1 m.

**Pour diminuer 1 m. à 2 m. jersey envers du bord** : tricoter 2 m. envers, 2 m. ensemble envers, continuer le rg et lorsqu'il reste 4 m. sur l'aig. gauche, tricoter 2 m. ensemble envers, 2 m. envers.

Après la dernière diminution de raglan, tricoter **1** rg sur les **26-28-30-32-34** m. restantes et les rabattre **pour l'encolure**.

**DEVANT :**

Tricoter comme au dos jusqu'au raglan.

**Raglan et encolure :**

À **28-29-29-30-31** cm (**58-60-60-62-64** rgs) de hauteur totale, **pour le raglan** de chaque côté rabattre **5-6-7-8-10** m., puis diminuer à 2 m. jersey envers du bord tous les 2 rgs :

**S** : 26 x 1 m.,

**M** : 27 x 1 m.,

**L** : 29 x 1 m.,

**XL** : 30 x 1 m.,

**XXL** : 31 x 1 m.,

**mais entre-temps**, à **52-54-56-58-60** cm (**106-110-114-118-122** rgs) de hauteur totale, **pour l'encolure** rabattre les **16-18-20-22-24** m. centrales, continuer chaque côté séparément en rabattant côté encolure tous les 2 rgs 2 x 2 m. et les 4 m. restantes.

**MANCHE GAUCHE :**

Monter **47-49-51-53-55** m. aig. n° 5. Tricoter **6** cm (**14** rgs) côtes 1/1, **mais** au dernier rg augmenter 1 m. (= **48-50-52-54-56** m.).

Continuer aig. n° 5,5 en tricotant :

**Attention**, chaque jeté doit être compensé par 2 m. ensemble endoit ou 1 surjet simple.

**S - M - L et XL** : point ajouré en centrant les m. 27 et 28.

**XXL** : 1 m. jersey envers, 54 m. point ajouré, 1 m. jersey envers. À **9** cm (**20** rgs) de hauteur totale, augmenter de chaque côté à 1 m. du bord (= tricoter les m. augmentées **pour S - M et L**, progressivement jusqu'à obtenir 54 m. point ajouré, puis jersey envers ; **XL et XXL** : jersey envers) :

**S** : 4 x 1 m. tous les 8 rgs, 5 x 1 m. tous les 6 rgs.

**M** : 9 x 1 m. tous les 6 rgs, 2 x 1 m. tous les 4 rgs.

**L** : 7 x 1 m. tous les 6 rgs, 5 x 1 m. tous les 4 rgs.

**XL** : 3 x 1 m. tous les 6 rgs, 11 x 1 m. tous les 4 rgs.

**XXL** : 14 x 1 m. tous les 4 rgs, 2 x 1 m. tous les 2 rgs.

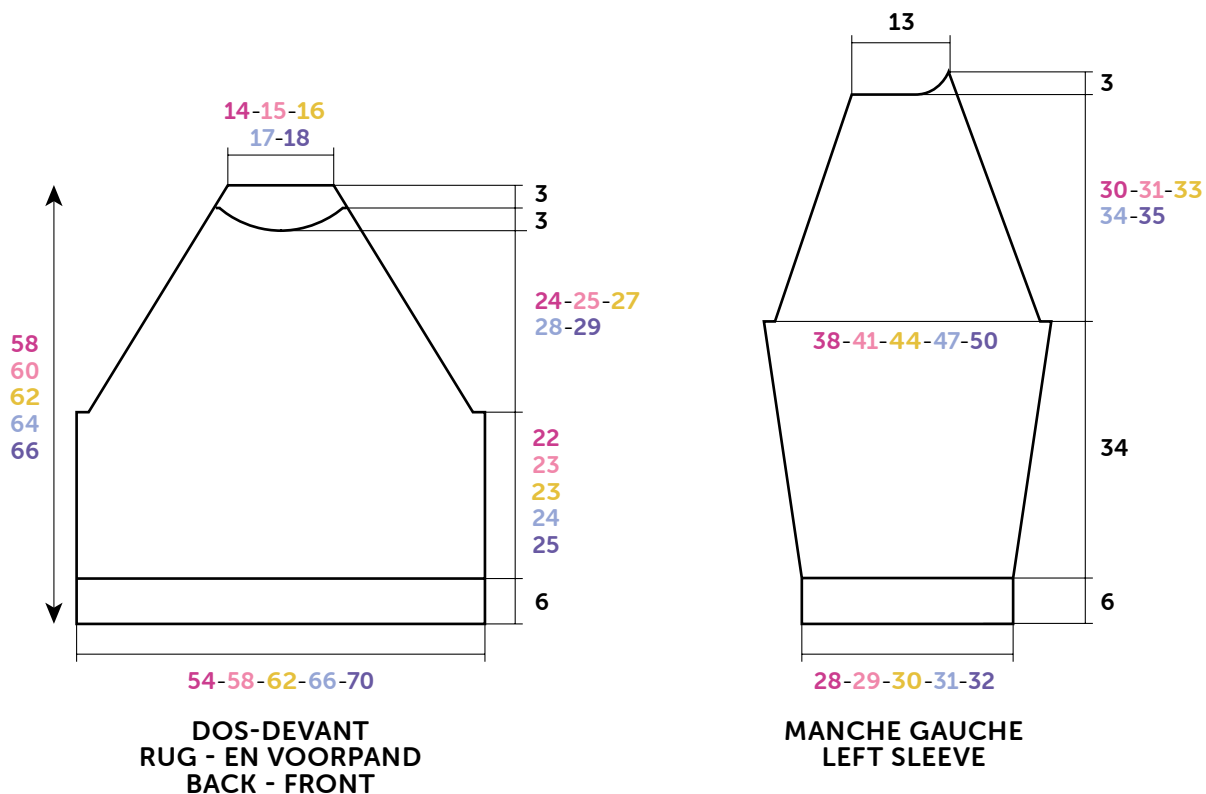
Puis, continuer sur les **66-72-76-82-88** m. obtenues.

**Raglan :**

À **40** cm (**82** rgs) de hauteur totale, de chaque côté rabattre **5-6-6-7-9** m., puis diminuer à 2 m. jersey envers du bord :

**à droite :**

**S** : \* tous les 4 rgs 1 x 1 m., tous les 2 rgs 1 x 1 m. \*, tricoter 2 fois de \* à \*, tous les 4 rgs 13 x 1 m.,



Croquis, mesures en cm / Tekening, maten in cm / Diagram, measured in cm

**M** : \* tous les 4 rgs 1 x 1 m., tous les 2 rgs 1 x 1 m. \*, tricoter 5 fois de \* à \*, tous les 4 rgs 9 x 1 m.,

**L** : \* tous les 4 rgs 1 x 1 m., tous les 2 rgs 1 x 1 m. \*, tricoter 7 fois de \* à \*, tous les 4 rgs 7 x 1 m.,

**XL** : \* tous les 4 rgs 1 x 1 m., tous les 2 rgs 1 x 1 m. \*, tricoter 10 fois de \* à \*, tous les 2 rgs 3 x 1 m.,

**XXL** : \* tous les 4 rgs 1 x 1 m., tous les 2 rgs 1 x 1 m. \*, tricoter 11 fois de \* à \*, tous les 2 rgs 2 x 1 m.,

**en même temps, à gauche :**

**S** : \* tous les 4 rgs 1 x 1 m., tous les 2 rgs 1 x 1 m. \*, tricoter 2 fois de \* à \*, tous les 4 rgs 11 x 1 m., puis rabattre à gauche tous les 4 rgs 1 x 12 m., 1 x 5 m., 1 x 3 m. et les 4 m. restantes.

**M** : \* tous les 4 rgs 1 x 1 m., tous les 2 rgs 1 x 1 m. \*, tricoter 5 fois de \* à \*, tous les 4 rgs 7 x 1 m., puis rabattre à gauche tous les 4 rgs 1 x 12 m., 1 x 5 m., 1 x 3 m. et les 4 m. restantes.

**L** : \* tous les 4 rgs 1 x 1 m., tous les 2 rgs 1 x 1 m. \*, tricoter 7 fois de \* à \*, tous les 4 rgs 5 x 1 m., puis rabattre à gauche tous les 4 rgs 1 x 12 m., 1 x 5 m., 1 x 3 m. et les 4 m. restantes.

**XL** : \* tous les 4 rgs 1 x 1 m., tous les 2 rgs 1 x 1 m. \*, tricoter 10 fois de \* à \*, tous les 4 rgs 1 x 1 m., puis rabattre à gauche tous les 4 rgs 1 x 12 m., 1 x 5 m., 1 x 3 m. et les 4 m. restantes.

**XXL** : \* tous les 4 rgs 1 x 1 m., tous les 2 rgs 1 x 1 m. \*, tricoter 11 fois de \* à \*, puis rabattre à gauche tous les 4 rgs 1 x 12 m., 1 x 5 m., 1 x 3 m. et les 4 m. restantes.

#### MANCHE DROITE :

Comme la manche gauche en tricotant le raglan en sens inverse.

#### COL :

Tricoter **85-89-93-97-101** m. aig. n° 5. Tricoter **3** cm (**7** rgs) côtes 1/1 et laisser les m. en attente.

#### FINITIONS :

Assembler les raglans.

Poser à points arrière le col au bord de l'encolure. Puis, assembler les petits côtés.

Faire les coutures des manches et des côtés du pull.

 NEDERLANDS

## Trui met ajourruiten

### Gebruikte steken

**BOORDSTEEK 1/1**, nld. nr. 5.

**AVERECHTE TRICOTSTEEK**, nld. nr. 5,5.

**AJOURSTEEK**, nld. nr. 5,5. Over een aantal st. deelbeer door 14 + 12. De teltekening volgen.

### Proeflapje

Voor het slagen van je model is het belangrijk om het proeflapje te breien (zie tips en raad op [bergeredefrance.nl/conseils](http://bergeredefrance.nl/conseils)).

Een vierkant van 10 cm in ajoursteek = 17 st. en 20 nld.

### Uitvoering van de trui

#### RUGPAND :

**93-99-107-113-121** st. met nld. nr. 5 opzetten, **6** cm (**14** nld.) boordsteek 1/1 breien, **maar** in de laatste nld. 1 st. meerderen (= **94-100-108-114-122** st.).

Met nld. nr. 5,5 als volgt verder breien :

**6-9-6-9-6** st. averechte tricotsteek,

**82-82-96-96-110** st. ajoursteek,

**6-9-6-9-6** st. st. averechte tricotsteek.

#### Raglan :

**Let op**, elke omslag moet vergoed worden door 2 st. samen recht of door 1 overhaling.

Op **28-29-29-30-31** cm (**58-60-60-62-64** nld.) totale hoogte aan beide kanten **5-6-7-8-10** st. afkanten, dan op 2 st. averechte tricotsteek uit de kant elke 2e nld. minderen voor :

**S** : 29 x 1 st.

**M** : 30 x 1 st.

**L** : 32 x 1 st.

**XL** : 33 x 1 st.

**XXL** : 34 x 1 st.

**Voor het minderen van 1 st. op 2 st. averechte tricotsteek uit de kant** : 2 st. averecht, 2 st. samen averecht breien, de nld. verder breien en als er nog 4 st. op de linkernld. over zijn, dan 2 st. samen averecht en 2 st. averecht breien.

Na de laatste raglanmindering **1** nld. breien over de overige **26-28-30-32-34** st. en ze dan afkanten **voor de hals**.

#### VOORPAND :

Breien als het rugpand tot aan de raglan.

#### Raglan en hals :

Op **28-29-29-30-31** cm (**58-60-60-62-64** nld.) totale hoogte **voor de raglan** aan beide kanten **5-6-7-8-10** st. afkanten, dan op 2 st. averechte tricotsteek uit de kant elke 2e nld. minderen voor :

**S** : 26 x 1 st.,

**M** : 27 x 1 st.,

**L** : 29 x 1 st.,

**XL** : 30 x 1 st.,

**XXL** : 31 x 1 st.,

**maar ondertussen** op **52-54-56-58-60** cm (**106-110-114-118-122** nld.) totale hoogte **voor de hals** de middelste **16-18-20-22-24** st. afkanten, elke kant apart verder breien en hierbij aan de halskant elke 2e nld. 2 x 2 st. en de overige 4 st. afkanten.

#### LINKERMOUW :

**47-49-51-53-55** st. met nld. nr. 5 opzetten, **6** cm (**14** nld.) boordsteek 1/1 breien, **maar** in de laatste nld. 1 st. meerderen (= **48-50-52-54-56** st.).

Met nld. nr. 5,5 als volgt verder breien voor :

**Let op**, elke omslag moet vergoed worden door 2 st. samen recht of door 1 overhaling.

**S - M - L en XL** : ajoursteek en hierbij de st. 27 en 28 in het midden plaatsen.

**XXL** : 1 st. averechte tricotsteek, 54 st. ajoursteek, 1 st. averechte tricotsteek.

Op **9** cm (**20** nld.) totale hoogte aan beide kanten op 1 st. uit de kant meerderen (= de gemeenderde st. breien **voor S - M en L** geleidelijk in ajoursteek tot je 54 st. ajoursteek krijgt, dan in averechte tricotsteek ; **XL en XXL** : in averechte tricotsteek) :

**S** : 4 x 1 st. elke 8e nld., 5 x 1 st. elke 6e nld.

**M** : 9 x 1 st. elke 6e nld., 2 x 1 st. elke 4e nld.

**L** : 7 x 1 st. elke 6e nld., 5 x 1 st. elke 4e nld.

**XL** : 3 x 1 st. elke 6e nld., 11 x 1 st. elke 4e nld.

**XXL** : 14 x 1 st. elke 4e nld., 2 x 1 st. elke 2e nld.

Dan verder breien over de verkregen **66-72-76-82-88** st.

#### Raglan :

Op **40** cm (**82** nld.) totale hoogte aan beide kanten **5-6-6-7-9** st. afkanten, dan op 2 st. averechte tricotsteek uit de kant minderen voor :

#### rechts :

**S** : \* elke 4e nld. 1 x 1 st., elke 2e nld. 1 x 1 st. \*, 2 keer breien van \* tot \*, elke 4e nld. 13 x 1 st.,

**M** : \* elke 4e nld. 1 x 1 st., elke 2e nld. 1 x 1 st. \*, 5 keer breien van \* tot \*, elke 4e nld. 9 x 1 st.,

**L** : \* elke 4e nld. 1 x 1 st., elke 2e nld. 1 x 1 st. \*, 7 keer breien van \* tot \*, elke 4e nld. 7 x 1 st.,

**XL** : \* elke 4e nld. 1 x 1 st., elke 2e nld. 1 x 1 st. \*, 10 keer breien van \* tot \*, elke 2e nld. 3 x 1 st.,

**XXL** : \* elke 4e nld. 1 x 1 st., elke 2e nld. 1 x 1 st. \*, 11 keer breien van \* tot \*, elke 2e nld. 2 x 1 st.,

#### tegelijk links :

**S** : \* elke 4e nld. 1 x 1 st., elke 2e nld. 1 x 1 st. \*, 2 keer breien van \* tot \*, elke 4e nld. 11 x 1 st., dan links elke 4e nld. 1 x 12 st.,

1 x 5 st., 1 x 3 st. en de overige 4 st. afkanten.

**M** : \* elke 4e nld. 1 x 1 st., elke 2e nld. 1 x 1 st. \*, 5 keer breien van \* tot \*, elke 4e nld. 7 x 1 st., dan links elke 4e nld. 1 x 12 st., 1 x 5 st., 1 x 3 st. en de overige 4 st. afkanten.

**L** : \* elke 4e nld. 1 x 1 st., elke 2e nld. 1 x 1 st. \*, 7 keer breien van \* tot \*, elke 4e nld. 5 x 1 st., dan links elke 4e nld. 1 x 12 st., 1 x 5 st., 1 x 3 st. en de overige 4 st. afkanten.

**XL** : \* elke 4e nld. 1 x 1 st., elke 2e nld. 1 x 1 st. \*, 10 keer breien van \* tot \*, elke 4e nld. 1 x 1 st., dan links elke 4e nld. 1 x 12 st., 1 x 5 st., 1 x 3 st. en de overige 4 st. afkanten.

**XXL** : \* elke 4e nld. 1 x 1 st., elke 2e nld. 1 x 1 st. \*, 11 keer breien van \* tot \*, dan links elke 4e nld. 1 x 12 st., 1 x 5 st., 1 x 3 st. en de overige 4 st. afkanten.

#### RECHTERMOUW :

Als de linkermouw, maar de raglan in spiegelbeeld breien.

#### HALSBIES :

**85-89-93-97-101** st. met nld. nr. 5 opzetten, **3** cm (**7** nld.) boordsteek 1/1 breien en dan de st. laten wachten.

#### AFWERKING :

De raglannaden aan elkaar naaien.

De bies met de stiksteek langs de hals naaien, dan de zijkantjes aan elkaar naaien.

De mouw- en zijnaden van de trui aan elkaar naaien.



ENGLISH

## Lacy diamonds sweater

### Stitches used

**1/1 RIB**, using 5.0 mm needles.

**REVERSE STOCKING STITCH (REV ST ST)**, using 5.5 mm needles.

**LACE PATTERN (LACE PATT)**, using 5.5 mm needles. Worked on a number of sts div by 14 + 12. Foll chart.

### Tension/Gauge

To achieve a good result, it is essential to make a tension square (see our tips and tricks on [bergeredefrance.com/](http://bergeredefrance.com/) advices).

17 sts and 20 rows in Lace patt = 10 cm (4 in) square.

### To make

#### BACK:

Cast on **93-99-107-113-121** sts using 5.0 mm needles. Work **6** cm (**2¼** in) (**14** rows) in 1/1 Rib, **but** on last row inc 1 st (= **94-100-108-114-122** sts).

Change to 5.5 mm needles and cont as foll:

**6-9-6-9-6** sts in Rev St st,

**82-82-96-96-110** sts in Lace patt,

**6-9-6-9-6** sts in Rev St st.

Work as set until work measures **28-29-29-30-31** cm (**11-11½-11½-11¾-12¼** in) [**58-60-60-62-64** rows] total.

#### Raglan:

**Please note**, each yo must be compensated by k2 tog or sl 1, k1, pss0.

Cast off **5-6-7-8-10** sts at the beg of the next 2 rows, then dec at each end, 2 Rev St sts in from edge every 2nd row:

**S**: 29 times 1 st

**M**: 30 times 1 st

**L**: 32 times 1 st

**XL**: 33 times 1 st

**XXL**: 34 times 1 st.

**To decrease 1 st, 2 Rev St sts in from edge**: p 2 sts, p2 tog, cont row until 4 sts remain on left needle, p2 tog, p2.

After the last raglan dec, work **1** row on the **26-28-30-32-34** rem sts and cast them off **for neck**.

### FRONT:

Work as for back up to raglan until work measures **28-29-29-30-31** cm (**11-11½-11½-11¾-12¼** in) [**58-60-60-62-64** rows] total.

### Raglan and neck:

**For the raglan** cast off **5-6-7-8-10** sts at the beg of the next 2 rows, then dec at each end, 2 Rev St sts in from edge every 2nd row:

**S:** 26 times 1 st,

**M:** 27 times 1 st,

**L:** 29 times 1 st,

**XL:** 30 times 1 st,

**XXL:** 31 times 1 st,

**but meanwhile**, when work measures **52-54-56-58-60** cm (**20½-21¼-22-22¾-23½** in) [**106-110-114-118-122** rows] total, **for neck** cast off the **16-18-20-22-24** center sts, cont each side separately and cast off on neck side every 2nd row twice 2 sts and the 4 rem sts.

### LEFT SLEEVE:

Cast on **47-49-51-53-55** sts using 5.0 mm needles. Work **6** cm (**2¼** in) [**14** rows] in 1/1 Rib, **but** on last row inc 1 st (= **48-50-52-54-56** sts).

Change to 5.5 mm needles and cont as foll:

**Please note**, each yo must be compensated by k2 tog or sl 1, k1, pssso.

**S - M - L and XL:** in Lace patt centering sts 27 and 28.

**XXL:** 1 st in Rev St st, 54 sts in Lace patt, 1 st in Rev St st.

Cont as set until work measures **9** cm (**3½** in) [**20** rows] total, then inc at each end, 1 st in from edge (= work the inc sts **for S - M and L**, gradually until you have 54 sts in Lace patt, then in Rev St st ; **XL and XXL:** in Rev St st):

**S:** 4 times 1 st every 8th row, 5 times 1 st every 6th row.

**M:** 9 times 1 st every 6th row, twice 1 st every 4th row.

**L:** 7 times 1 st every 6th row, 5 times 1 st every 4th row.

**XL:** 3 times 1 st every 6th row, 11 times 1 st every 4th row.

**XXL:** 14 times 1 st every 4th row, twice 1 st every 2nd row.

Then cont on the **66-72-76-82-88** sts obtained until work measures **40** cm (**15¾** in) [**82** rows] total.

### Raglan:

Cast off **5-6-6-7-9** sts at the beg of the next 2 rows, then dec at each end, 2 Rev St sts in from edge:

#### on right edge:

**S:** \* every 4th row once 1 st, every 2nd row once 1 st \*, work twice from \* to \*, every 4th row 13 times 1 st,

**M:** \* every 4th row once 1 st, every 2nd row once 1 st \*, work 5 times from \* to \*, every 4th row 9 times 1 st,

**L:** \* every 4th row once 1 st, every 2nd row once 1 st \*, work 7 times from \* to \*, every 4th row 7 times 1 st,

**XL:** \* every 4th row once 1 st, every 2nd row once 1 st \*, work 10 times from \* to \*, every 2nd row 3 times 1 st,

**XXL:** \* every 4th row once 1 st, every 2nd row once 1 st \*, work 11 times total from \* to \*, every 2nd row twice 1 st,

#### at the same time, on left edge:

**S:** \* every 4th row once 1 st, every 2nd row once 1 st \*, work twice from \* to \*, every 4th row 11 times 1 st, then cast off on left edge every 4th row once 12 sts, once 5 sts, once 3 sts and the 4 rem sts.

**M:** \* every 4th row once 1 st, every 2nd row once 1 st \*, work 5 times total from \* to \*, every 4th row 7 times 1 st, then cast off on left edge every 4th row once 12 sts, once 5 sts, once 3 sts and the 4 rem sts.

**L:** \* every 4th row once 1 st, every 2nd row once 1 st \*, work 7 times from \* to \*, every 4th row 5 times 1 st, then cast off on left edge every 4th row once 12 sts, once 5 sts, once 3 sts and the 4 rem sts.

**XL:** \* every 4th row once 1 st, every 2nd row once 1 st \*, work 10 times from \* to \*, every 4th row once 1 st, then cast off

on left edge every 4th row once 12 sts, once 5 sts, once 3 sts and the 4 rem sts.

**XXL:** \* every 4th row once 1 st, every 2nd row once 1 st \*, work 11 times total from \* to \*, then cast off on left edge every 4th row once 12 sts, once 5 sts, once 3 sts and the 4 rem sts.

### RIGHT SLEEVE:

Work as for left sleeve, reversing raglan shapings.

### COLLAR:

Work **85-89-93-97-101** sts using 5.0 mm needles. Work **3** cm (**1¼** in) [**7** rows] in 1/1 Rib and leave the sts on hold.

### FINISHING:

Join raglans.

Graft (see Grafting instructions on [bergeredefrance.com/](http://bergeredefrance.com/) advices) the collar to edge of neck. Then join the shorter sides.

Sew sleeve seams and sides of sweater.

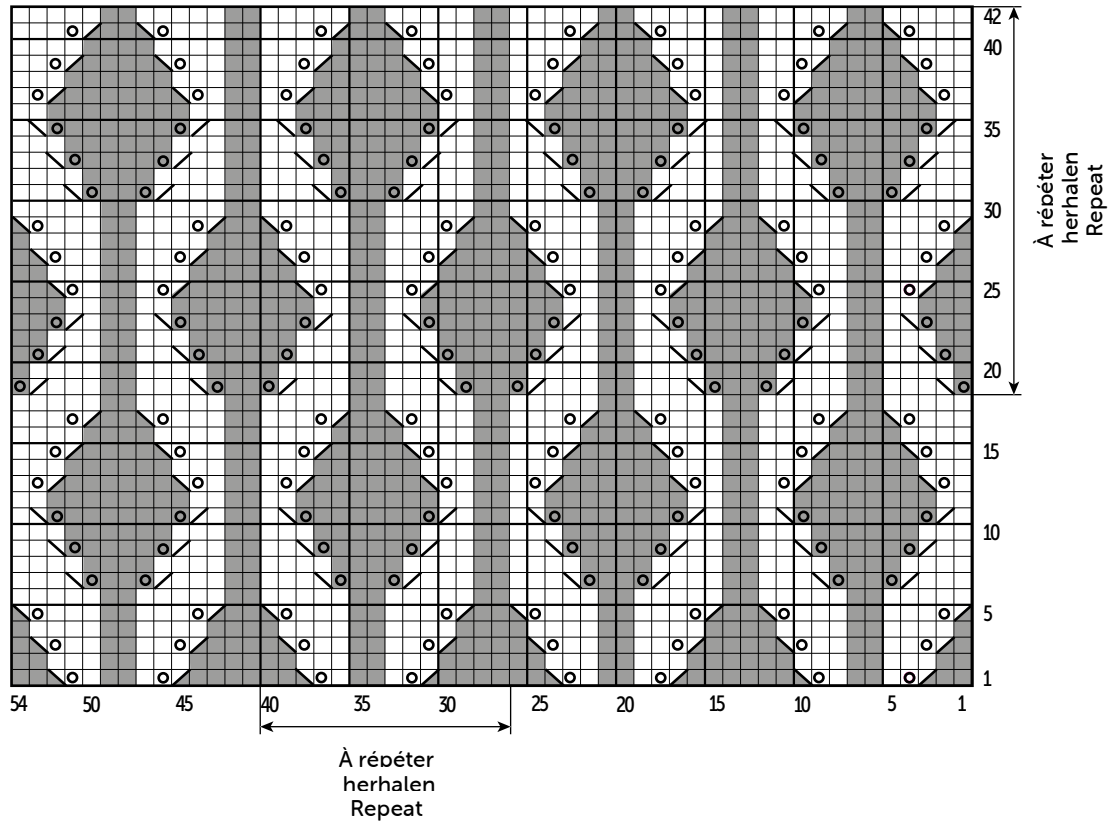
Secure and weave in ends.

**Attention**, chaque jeté doit être compensé par 2 m. ensemble endroit ou 1 surjet simple.

**Let op**, elke omslag moet vergoed worden door 2 st. samen recht of door 1 overhaling.

**Please note**, each yo must be compensated by k2 tog or sl 1, k1, pss0.

**POINT FANTAISIE  
AJOURSTEEK  
LACE PATTERN**



■ = 1 m. jersey envers  
 □ = 1 m. jersey endroit  
 ◻ - ◻ = 1 m. jeté  
 ▨ - ▨ = 2 m. ensemble endroit  
 ▩ - ▩ = 1 surjet simple

■ = 1 st. averechte tricotsteek  
 □ = 1 st. rechte tricotsteek  
 ◻ - ◻ = 1 omslag  
 ▨ - ▨ = 2 st. samen recht  
 ▩ - ▩ = 1 overhaling

■ = 1 Rev St st  
 □ = 1 St st  
 ◻ - ◻ = 1 st yo  
 ▨ - ▨ = k2 tog  
 ▩ - ▩ = sl 1, k1, pss0