

M 6 3 6 7

## *Pull jacquard Noël Mérinos*

Jacquardtrui Kerstmis Mérinos —

### *Un savoir-faire depuis 1946*

La fabrication de la laine à tricoter est un savoir-faire chez Bergère de France depuis 1946. Depuis tout ce temps, nous préparons les matières premières et les transformons dans nos ateliers. En choisissant la laine Bergère de France, vous achetez directement chez le fabricant.



### *Une filature*

CERTIFIÉE OEKO-TEX DEPUIS 2023



*“ Vous avez la garantie  
d'un produit sain pour  
la famille et bébé !*

Depuis 2023, Bergère de France est certifié OEKO-TEX Classe 1. Cela indique que nos fils à tricoter sont fabriqués dans notre filature en l'absence de substances nocives dans des proportions pouvant présenter un risque pour la santé. Vous pouvez être assuré(e) de disposer d'un produit sain pour vous, votre famille et votre bébé.

*Flasher-moi !*



STANDARD  
100

CQ 1317/1  
IFTH

Édité par Bergère de France

[bergeredefrance.fr](http://bergeredefrance.fr)

[bergere-de-france.be](http://bergere-de-france.be)

[nl.bergere-de-france.nl](http://nl.bergere-de-france.nl)

[bergeredefrance.co.uk](http://bergeredefrance.co.uk)



M 6 3 6 7

## Pull jacquard Noël Mérinos

### Le niveau de difficulté

BBBBBB Intermédiaire

### Les tailles

S M L XL XXL

### Le nombre de pelotes en, MÉRINOS 4

7 7 8 9 9 Suie 20079  
4 4 5 5 6 Ecreu 20096

### Le matériel

Les aiguilles n° 3,5, n° 4 et n° 4,5.  
Les anneaux marqueurs réf. 68395, les 48.

### Les points employés

**CÔTES 1/1**, aig. n° 3,5.

**JERSEY ENDROIT**, aig. n° 4.

**JACQUARD A - B et C**, aig. n° 4,5. Suivre les grilles selon la taille à réaliser.

### Les échantillons

Pour réussir votre modèle, il est important de tricoter les échantillons (consulter nos astuces et conseils sur [bergeredefrance.fr/apprendre-tricot-crochet](http://bergeredefrance.fr/apprendre-tricot-crochet)).

Un carré de 10 cm jersey endroit aig. n° 4 = 22 m. et 28 rgs.

Un carré de 10 cm jacquard A - B et C aig. n° 4,5 = 22 m. et 24 rgs.

### La réalisation du pull

#### DOS :

Monter **99-107-115-125-135** m. Suie aig. n° 3,5. Tricoter **6** cm (**18** rgs) côtes 1/1.

Tricoter **20** rgs jacquard **A** aig. n° 4,5 en suivant la **grille n° 1** selon la taille à réaliser, puis continuer jersey endroit Suie aig. n° 4.

#### Changement de point et emmanchures :

À **31-33-35-37-39** cm (**84-90-96-102-108** rgs) de hauteur totale, **pour le changement de point** continuer jacquard **B** aig. n° 4,5 en suivant la **grille n° 2**, **mais entre-temps pour les emmanchures** à **41-42-42-43-44** cm (**108-112-112-116-120** rgs) de hauteur totale, glisser un anneau marqueur dans la première et la dernière m. pour marquer le début des emmanchures (voir croquis) et continuer le jacquard **B**.

Après le dernier rg de la **grille n° 2**, continuer jersey endroit Ecreu aig. n° 4.

#### Épaules et encolure :

À **58-60-62-64-66** cm (**150-156-162-168-174** rgs) de hauteur totale, **pour les épaules** rabattre de chaque côté tous les 2 rgs :

**S** : 4 x 8 m.,

**M** : 1 x 8 m., 3 x 9 m.,

**L** : 2 x 9 m., 2 x 10 m.,

**XL** : 2 x 10 m., 2 x 11 m.,

**XXL** : 2 x 11 m., 2 x 12 m.,

**en même temps** que la 1ère diminution d'épaule, **pour l'encolure** rabattre les **25-27-29-31-33** m. centrales, continuer chaque côté séparément en rabattant côté encolure tous les 2 rgs 1 x 3 m., 1 x 2 m.

#### DEVANT :

Tricoter comme au dos jusqu'au changement de point et emmanchures.

#### Changement de point et emmanchures :

À **31-33-35-37-39** cm (**84-90-96-102-108** rgs) de hauteur totale, **pour le changement de point** continuer jacquard **B** aig. n° 4,5 en suivant la **grille n° 2**, **mais entre-temps pour les emmanchures** marquer comme au dos et continuer le jacquard **B**.

Après le dernier rg de la **grille n° 2**, continuer jersey endroit Ecreu aig. n° 4.

#### Encolure :

À **53-55-57-59-61** cm (**136-142-148-154-160** rgs) de hauteur totale, rabattre les **19-21-23-25-27** m. centrales, continuer chaque côté séparément en rabattant côté encolure tous les 2 rgs 1 x 3 m., 1 x 2 m., 3 x 1 m.

#### Épaules :

Rabattre comme au dos.

#### MANCHES :

Monter **47-49-53-55-57** m. Suie aig. n° **3,5**. Tricoter **6** cm (**18** rgs) côtes 1/1.

Continuer jersey endroit et jacquard en suivant la **grille n° 3** selon la taille à réaliser en augmentant de chaque côté à 2 m. du bord :

**S** : 12 x 1 m. tous les 8 rgs, 3 x 1 m. tous les 6 rgs.

**M** : 9 x 1 m. tous les 8 rgs, 7 x 1 m. tous les 6 rgs.

**L** : 19 x 1 m. tous les 6 rgs.

**XL** : 17 x 1 m. tous les 6 rgs, 3 x 1 m. tous les 4 rgs.

**XXL** : 15 x 1 m. tous les 6 rgs, 6 x 1 m. tous les 4 rgs.

Puis, continuer sur les **77-81-91-95-99** m. obtenues.

#### Haut de la manche :

À **52** cm (**138** rgs) de hauteur totale, laisser les m. en attente.

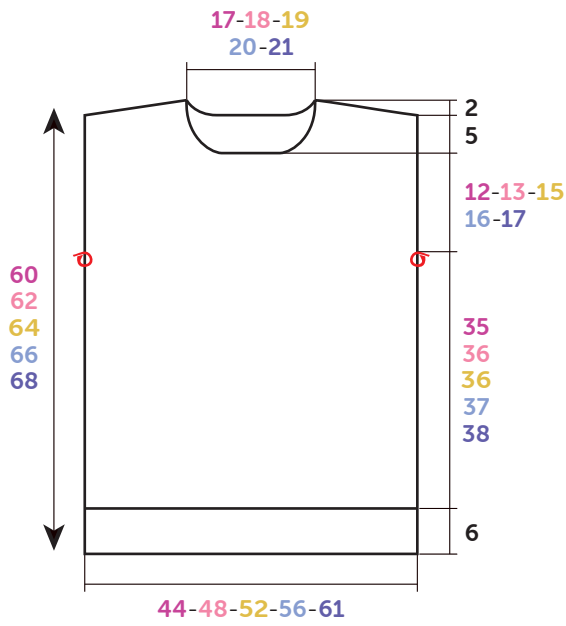
#### COL :

Monter **101-105-109-113-117** m. Ecreu aig. n° 3,5. Tricoter **4** cm (**12** rgs) côtes 1/1 et laisser les m. en attente.

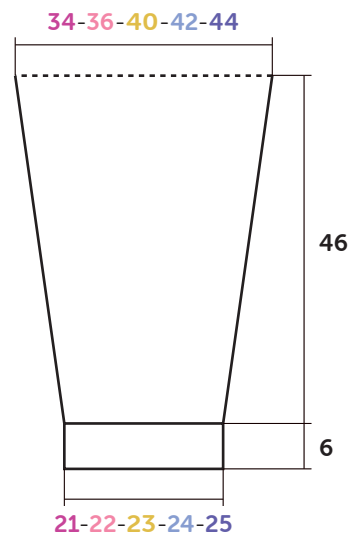
#### FINITIONS :

Assembler les épaules.

⊗ = Anneau marqueur



DOS-DEVANT



MANCHE

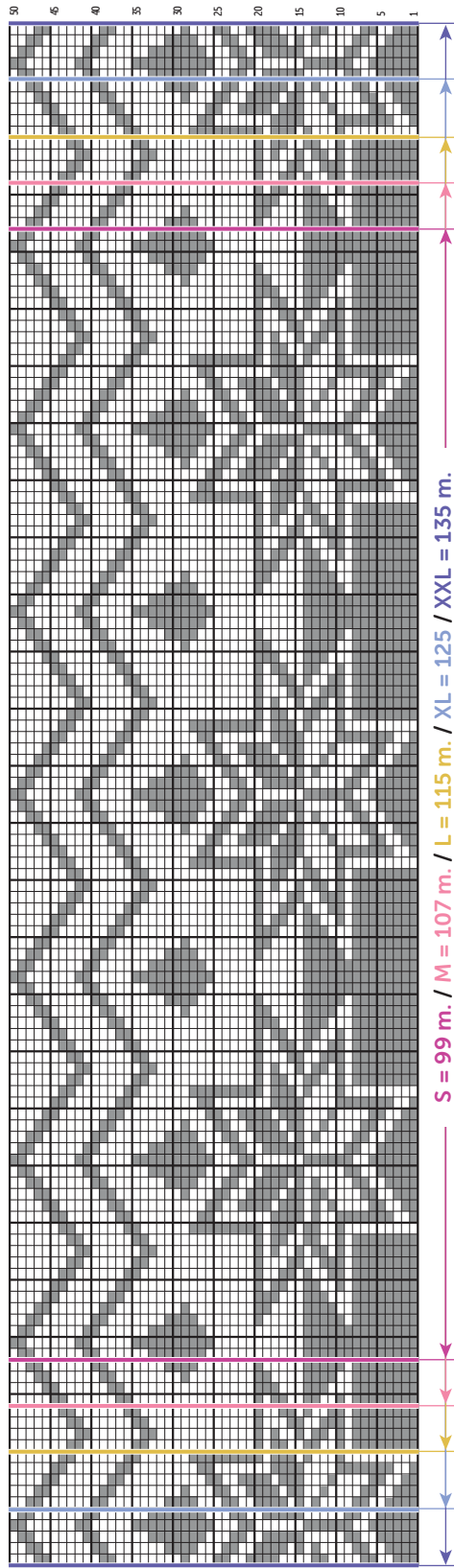
**Croquis, mesures en cm**

Poser à points arrière le col au bord de l'encolure, puis assembler les petits côtés.

Poser à points arrière le haut des manches au bord des emmanchures entre les anneaux marqueurs.

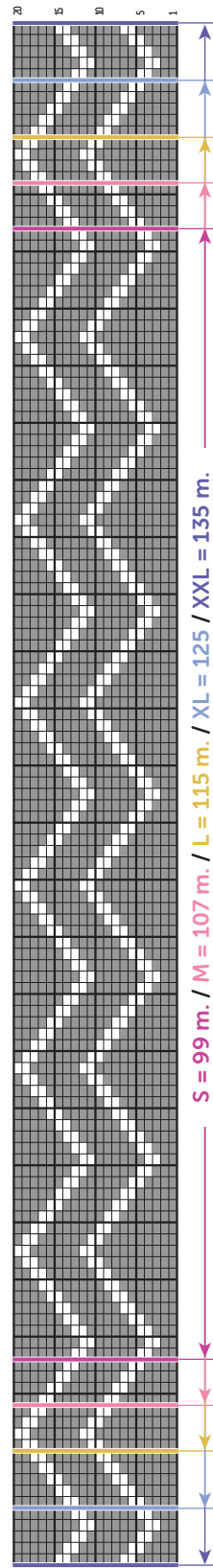
Faire les coutures des manches et des côtés du pull.

**GRILLE N° 2 - JACQUARD B**



- = 1 m. jersey endroit Suie
- = 1 m. jersey endroit Ecrû

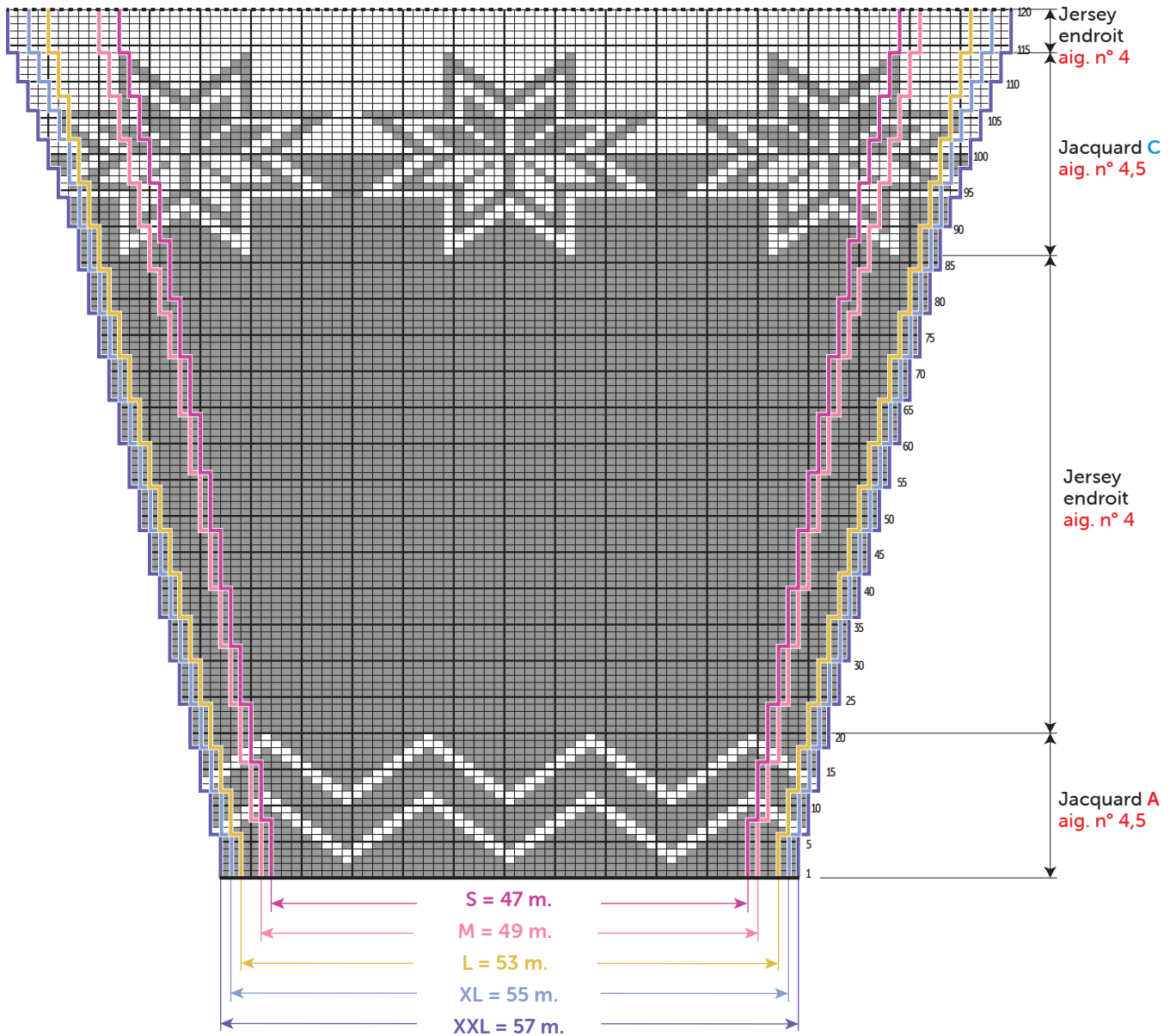
**GRILLE N° 1 - JACQUARD A**



**Attention :**

- les augmentations à 2 m. du bord ne sont pas représentées sur la grille.
- bien changer le n° d'aig. selon le point.

**GRILLE N° 3**



■ = 1 m. jersey endroit Suie  
□ = 1 m. jersey endroit Ecreu



M 6 3 6 7

## Jacquardtrui Kerstmis Mérinos

### Moeilijkheidsgraad

**BBBBB** Intermediair

### Maten

S M L XL XXL

### Aantal bollen in MÉRINOS 4

7 7 8 9 9 Suie 20079  
4 4 5 5 6 Ecrú 20096

### Benodigheden

Breinaalden nr. 3,5, nr. 4 en nr. 4,5.  
Markeerringen, art. 68395, per 48.

### Gebruikte steken

**BOORDSTEEK 1/1**, nld. nr. 3,5.

**RECHTE TRICOTSTEEK**, nld. nr. 4.

**JACQUARD A - B en C**, nld. nr. 4,5. De teltekeningen van de gekozen maat volgen.

### Proeflapjes

Voor het slagen van je model is het belangrijk om de proeflapjes te breien (zie tips en raad op bergerefrance.nl/conseils).

Een vierkant van 10 cm in rechte tricotsteek met nld. nr. 4 = 22 st. en 28 nld.

Een vierkant van 10 cm in jacquard A - B en C met nld. nr. 4,5 = 22 st. en 24 nld.

### Uitvoering van de trui

### RUGPAND :

Met nld. nr. 3,5 en Suie **99-107-115-125-135** st. opzetten en **6 cm (18 nld.)** boordsteek 1/1 breien.

Dan met nld. nr. 4,5 **20** nld. jacquard **A** breien volgens de **teltekening nr. 1** van de gekozen maat, dan verder breien met nld. nr. 4 en Suie in rechte tricotsteek.

### Veranderen van steek en armsgaten :

OP **31-33-35-37-39** cm (**84-90-96-102-108** nld.) totale hoogte **voor het veranderen van steek** verder breien met nld. nr. 4,5 in jacquard **B** volgens de **teltekening nr. 2**, **maar ondertussen voor de armsgaten** op **41-42-42-43-44** cm (**108-112-112-116-120** nld.) totale hoogte een markeerring op de eerste en de laatste st. plaatsen (zie tekening) om het begin van de armsgaten aan te geven en verder breien in jacquard **B**.

Na de laatste nld. van de **teltekening nr. 2** verder breien met nld. nr. 4 en Ecrú in rechte tricotsteek

### Schouders en hals :

OP **58-60-62-64-66** cm (**150-156-162-168-174** nld.) totale hoogte **voor de schouders** aan beide kanten elke 2e nld. afkanten voor :

**S** : 4 x 8 st.,

**M** : 1 x 8 st., 3 x 9 st.,

**L** : 2 x 9 st., 2 x 10 st.,

**XL** : 2 x 10 st., 2 x 11 st.,

**XXL** : 2 x 11 st., 2 x 12 st.,

**tegelijk** met de 1e schoudermindering **voor de hals** de middelste **25-27-29-31-33** st. afkanten, elke kant apart verder breien en hierbij aan de halskant elke 2e nld. 1 x 3 st., 1 x 2 st. afkanten.

### VOORPAND :

Breien als het rugpand tot aan het veranderen van steek en de armsgaten.

### Veranderen van steek en armsgaten :

OP **31-33-35-37-39** cm (**84-90-96-102-108** nld.) totale hoogte **voor het veranderen van steek** verder breien met nld. nr. 4,5 in jacquard **B** volgens de **teltekening nr. 2**, **maar ondertussen voor de armsgaten** merken als voor het rugpand en dan verder breien in jacquard **B**.

Na de laatste nld. van de **teltekening nr. 2** verder breien met nld. nr. 4 en Ecrú in rechte tricotsteek.

### Hals :

OP **53-55-57-59-61** cm (**136-142-148-154-160** nld.) totale hoogte de middelste **19-21-23-25-27** st. afkanten, elke kant apart verder breien en hierbij aan de halskant elke 2e nld. 1 x 3 st., 1 x 2 st., 3 x 1 st. afkanten.

### Schouders :

Afkanten als voor het rugpand.

### MOUWEN :

Met nld. nr. 3,5 en Suie **47-49-53-55-57** st. opzetten en **6 cm (18 nld.)** boordsteek 1/1 breien.

Verder breien in rechte tricotsteek en jacquard volgens de **teltekening nr. 3** van de gekozen maat en hierbij aan beide kanten op 2 st. uit de kant meerderen voor :

**S** : 12 x 1 st. elke 8e nld., 3 x 1 st. elke 6e nld.

**M** : 9 x 1 st. elke 8e nld., 7 x 1 st. elke 6e nld.

**L** : 19 x 1 st. elke 6e nld.

**XL** : 17 x 1 st. elke 6e nld., 3 x 1 st. elke 4e nld.

**XXL** : 15 x 1 st. elke 6e nld., 6 x 1 st. elke 4e nld.

Dan verder breien over de verkregen **77-81-91-95-99** st.

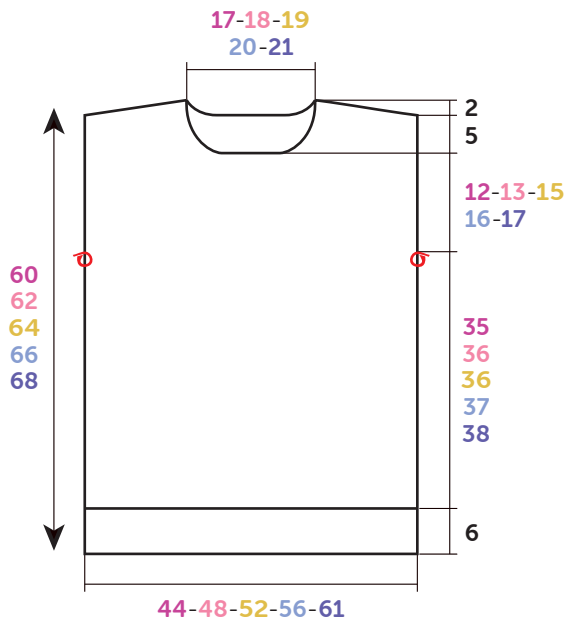
### Bovenkant mouw :

OP **52 cm (138 nld.)** totale hoogte de st. laten wachten.

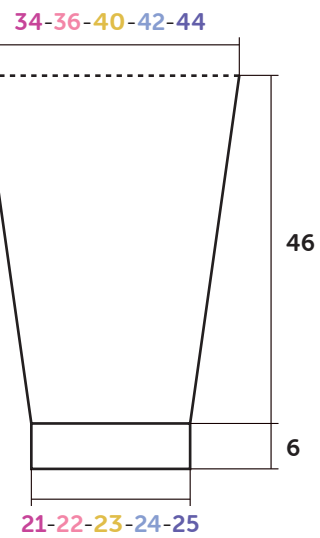
### HALSBIES :

Met nld. nr. 3,5 en Ecrú **101-105-109-113-117** st. opzetten, **4 cm (12 nld.)** boordsteek 1/1 breien en dan de st. laten

⊗ = Markeerring



RUG- EN VOORPAND



MOUW

Tekening, maten in cm

wachten.

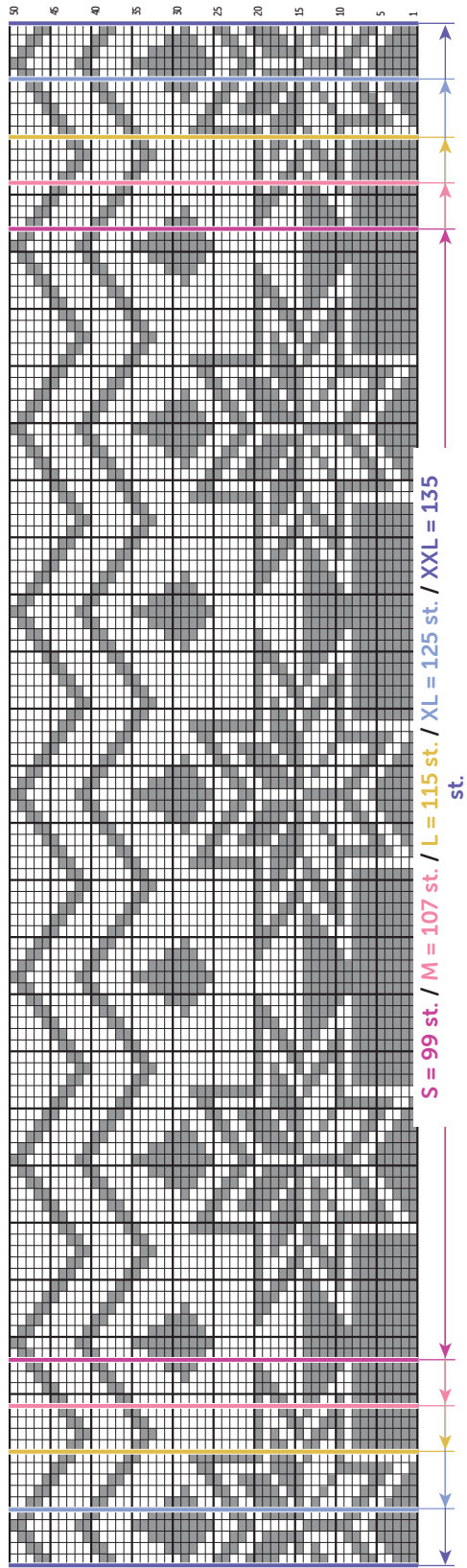
**AFWERKING :**

De schouders aan elkaa naaien.

De bies met de stiksteek langs de hals naaien, dan de zijkantjes aan elkaar naaien

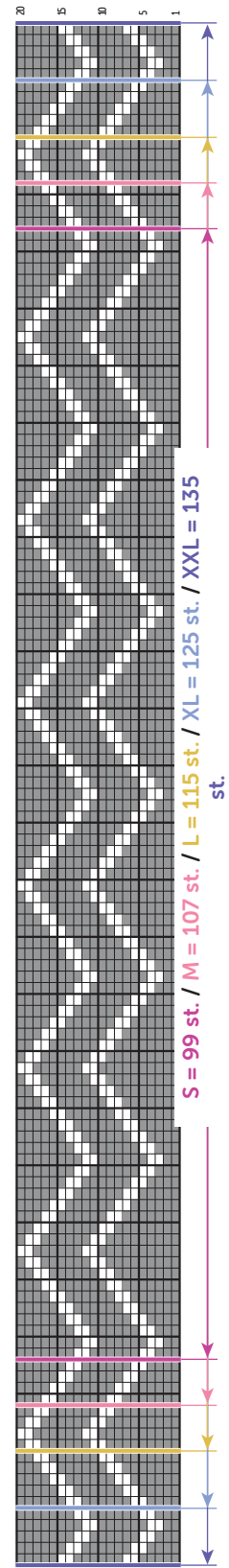
De bovenkant van de mouwen met de stiksteek langs de armsgaten naaien, tussen de markeerringen

TELTEKENING NR. 2 - JACQUARD B



- = 1 st. rechte tricotsteek Suie
- = 1 st. rechte tricotsteek E cru

TELTEKENING NR. 1 - JACQUARD A



**Let op :**

- de meerderingen op 2 st. uit de kant staan niét op de teltekening.
- de dikte van de breinld. wisselen bij elke steekverandering.

**TELTEKENING NR. 3**

