

M 6 2 9 4

Pull à torsades col V

Kabeltrui met V-hals —

Un savoir-faire depuis 1946

La fabrication de la laine à tricoter est un savoir-faire chez Bergère de France depuis 1946. Depuis tout ce temps, nous préparons les matières premières et les transformons dans nos ateliers. En choisissant la laine Bergère de France, vous achetez directement chez le fabricant.



Une filature

CERTIFIÉE OEKO-TEX DEPUIS 2023



“ Vous avez la garantie d'un produit sain pour la famille et bébé !

Depuis 2023, Bergère de France est certifié OEKO-TEX Classe 1. Cela indique que nos fils à tricoter sont fabriqués dans notre filature en l'absence de substances nocives dans des proportions pouvant présenter un risque pour la santé. Vous pouvez être assuré(e) de disposer d'un produit sain pour vous, votre famille et votre bébé.

Flashez-moi !



STANDARD
100

CQ 1317/1
IFTH

Édité par Bergère de France

bergeredefrance.fr

bergere-de-france.be

nl.bergere-de-france.nl

bergeredefrance.co.uk



M 6 2 9 4

Pull à torsades col V

Le niveau de difficulté

BBBBB Intermédiaire

Les tailles

S M L XL XXL

Le nombre de lots en, CEVELUX

1 1 1 1 1 Canard 11176

Le matériel

Les aiguilles n° 4,5 et n° 5.

L'aiguille à torsades.

La légende

Croisée à droite = CàD

Croisée à gauche = CàG

2 m. CàD : consulter nos astuces et conseils sur bergeredefrance.fr/apprendre-tricot-crochet.

2 m. CàG : consulter nos astuces et conseils sur bergeredefrance.fr/apprendre-tricot-crochet.

4 m. CàG : glisser 2 m. sur l'aig. à torsades devant le travail, tricoter les 2 m. suivantes à l'endroit, puis les 2 m. de l'aig. à torsades à l'endroit.

4 m. CàD : glisser 2 m. sur l'aig. à torsades derrière le travail, tricoter les 2 m. suivantes à l'endroit, puis les 2 m. de l'aig. à torsades à l'endroit.

2 m. CàG sur 1 m. envers : glisser 2 m. sur l'aig. à torsades devant le travail, tricoter la m. suivante à l'envers, puis les 2 m. de l'aig. à torsades à l'endroit.

2 m. CàD sur 1 m. envers : glisser 1 m. sur l'aig. à torsades derrière le travail, tricoter les 2 m. suivantes à l'endroit, puis la m. de l'aig. à torsades à l'envers.

6 m. CàD : glisser 3 m. sur l'aig. à torsades derrière le travail, tricoter les 3 m. suivantes à l'endroit, puis les 3 m. de l'aig. à

torsades à l'endroit.

6 m. CàG : glisser 3 m. sur l'aig. à torsades devant le travail, tricoter les 3 m. suivantes à l'endroit, puis les 3 m. de l'aig. à torsades à l'endroit.

Les points employés

CÔTES 1/1, aig. n° 4,5.

JERSEY ENDROIT et JERSEY ENVERS, aig. n° 5.

POINT FANTAISIE, aig. n° 5. Sur 58 m. Suivre la grille.

TORSADE, aig. n° 5. Sur 8 m.

1er rg (endroit du travail) et 3ème rg : endroit.

2ème rg et tous les rgs pairs : envers.

5ème rg : 4 m. CàD, 4 m. CàG.

7ème et 9ème rgs : endroit.

11ème rg : reprendre au 5ème rg.

L'échantillon

Pour réussir votre modèle, il est important de tricoter l'échantillon (consulter nos astuces et conseils sur bergeredefrance.fr/apprendre-tricot-crochet).

Un carré de 10 cm jersey endroit = 17 m. et 23 rgs.

La réalisation

DOS :

Monter **73-81-87-95-105** m. aig. n° 4,5. Tricoter **5** cm (**12** rgs) côtes 1/1.

Continuer jersey endroit aig. n° 5.

Emmanchures :

A **43-44-44-45-46** cm (**100-102-102-104-106** rgs) de hauteur totale, rabattre de chaque côté tous les 2 rgs :

S : 1 x 3 m., 1 x 2 m., 2 x 1 m.

M : 1 x 3 m., 2 x 2 m., 2 x 1 m.

L : 1 x 3 m., 2 x 2 m., 3 x 1 m.

XL : 1 x 3 m., 3 x 2 m., 3 x 1 m.

XXL : 1 x 4 m., 1 x 3 m., 2 x 2 m., 4 x 1 m.

Puis, continuer sur les **59-63-67-71-75** m. restantes.

Épaules et encolure :

A **60-62-64-66-68** cm (**140-144-148-152-158** rgs) de hauteur totale, **pour les épaules** rabattre de chaque côté tous les 2 rgs :

S : 2 x 5 m., 1 x 6 m.,

M : 1 x 5 m., 2 x 6 m.,

L : 3 x 6 m.,

XL : 2 x 6 m., 1 x 7 m.,

XXL : 1 x 6 m., 2 x 7 m.,

en même temps que la 1ère diminution d'épaule, **pour l'encolure** rabattre les **21-23-25-27-29** m. centrales, continuer chaque côté séparément en rabattant côté encolure 1 x 3 m.

DEVANT :

Monter **85-93-99-107-117** m. aig. n° 4,5. Tricoter **5** cm (**12** rgs) côtes 1/1, **mais** au dernier rg augmenter 1 m. (= **86-94-100-108-118** m.).

Continuer aig. n° 5 en tricotant :

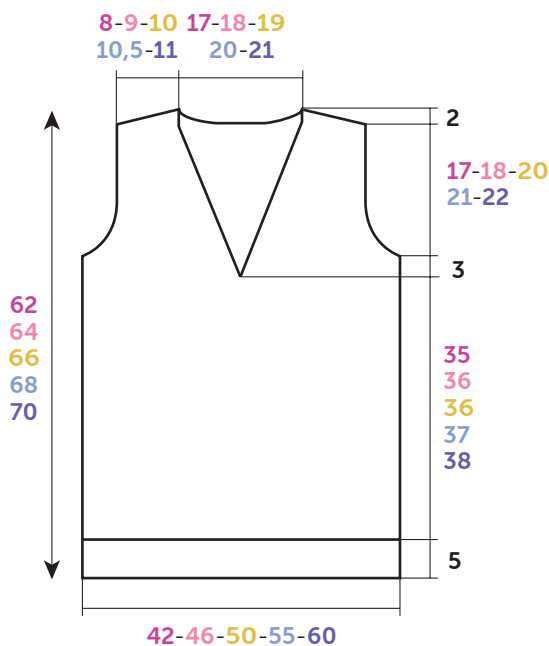
S : **14** m. jersey endroit, **58** m. point fantaisie en commençant au 7ème rg de la grille, **14** m. jersey endroit.

M et L : **18-21** m. jersey endroit, **58** m. point fantaisie en commençant au 5ème rg de la grille, **18-21** m. jersey endroit.

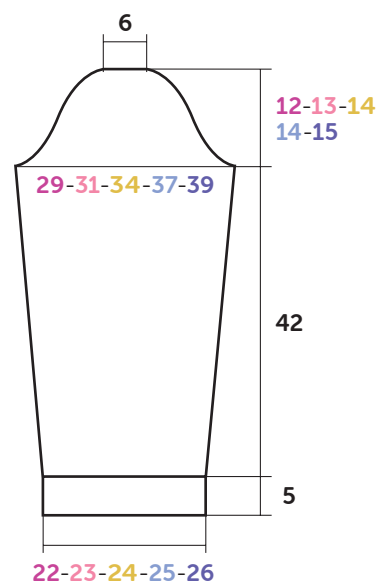
XL : **25** m. jersey endroit, **58** m. point fantaisie en commençant au 3ème rg de la grille, **25** m. jersey endroit.

XXL : **30** m. jersey endroit, **58** m. point fantaisie en commençant au 1er rg de la grille, **30** m. jersey endroit.

Encolure et emmanchures :



DOS-DEVANT



MANCHE

Croquis, mesures en cm

A 40-41-41-42-43 cm (94-96-96-98-100 rgs) de hauteur totale, **pour l'encolure** partager le travail en son milieu, puis à 42-43-43-44-45 cm (98-100-100-102-104 rgs) de hauteur totale, diminuer côté encolure à 2 m. du bord :

- S** : 17 x 1 m. tous les 2 rgs, 1 x 1 m. tous les 4 rgs,
- M** : 17 x 1 m. tous les 2 rgs, 2 x 1 m. tous les 4 rgs,
- L** : 17 x 1 m. tous les 2 rgs, 3 x 1 m. tous les 4 rgs,
- XL** : 17 x 1 m. tous les 2 rgs, * 1 x 1 m. tous les 4 rgs, 1 x 1 m. tous les 2 rgs *, tricoter 2 fois de * à *,
- XXL** : 17 x 1 m. tous les 2 rgs, 1 x 1 m. tous les 4 rgs, * 1 x 1 m. tous les 2 rgs, 1 x 1 m. tous les 4 rgs *, tricoter 2 fois de * à *, **mais entre-temps, pour les emmanchures** à 43-44-44-45-46 cm (100-102-102-104-106 rgs) de hauteur totale, rabattre comme au dos.

Pour diminuer 1 m. à 2 m. du bord :

- **Au début du rg côté encolure** : tricoter 2 m. envers, 2 m. ensemble envers, puis continuer le rg.
- **A la fin du rg côté encolure** : tricoter le rg et lorsqu'il reste 4 m. sur l'aig. gauche, tricoter 2 m. ensemble envers, 2 m. envers.

Epaules :

- A 60-62-64-66-68 cm (140-144-148-152-158 rgs) de hauteur totale, rabattre de chaque côté tous les 2 rgs :
- S** : 2 x 5 m., 1 x 8 m.
 - M** : 1 x 5 m., 1 x 6 m., 1 x 8 m.
 - L** : 2 x 6 m., 1 x 8 m.
 - XL** : 2 x 6 m., 1 x 9 m.
 - XXL** : 1 x 6 m., 1 x 7 m., 1 x 9 m.

MANCHES :

Monter 39-41-43-45-47 m. aig. n° 4,5. Tricoter 5 cm (12 rgs) côtes 1/1, **mais** au dernier rg augmenter 1 m. (= 40-42-44-46-48 m.

Continuer aig. n° 5 en tricotant :

- 7-8-9-10-11 m. jersey endroit,
- 9 m. jersey envers,
- 8 m. torsade,
- 9 m. jersey envers,

7-8-9-10-11 m. jersey endroit.

A 9 cm (22 rgs) de hauteur totale, augmenter de chaque côté à 2 m. du bord :

- S** : 6 x 1 m. tous les 14 rgs.
- M** : 7 x 1 m. tous les 12 rgs.
- L** : 7 x 1 m. tous les 10 rgs, 2 x 1 m. tous les 8 rgs.
- XL** : 3 x 1 m. tous les 10 rgs, 7 x 1 m. tous les 8 rgs.
- XXL** : 9 x 1 m. tous les 8 rgs, 2 x 1 m. tous les 6 rgs. Puis, continuer sur les 52-56-62-66-70 m.

Tête de manche :

A 47 cm (108 rgs) de hauteur totale, rabattre de chaque côté (les diminutions d'1 m. se font à 2 m. du bord) :

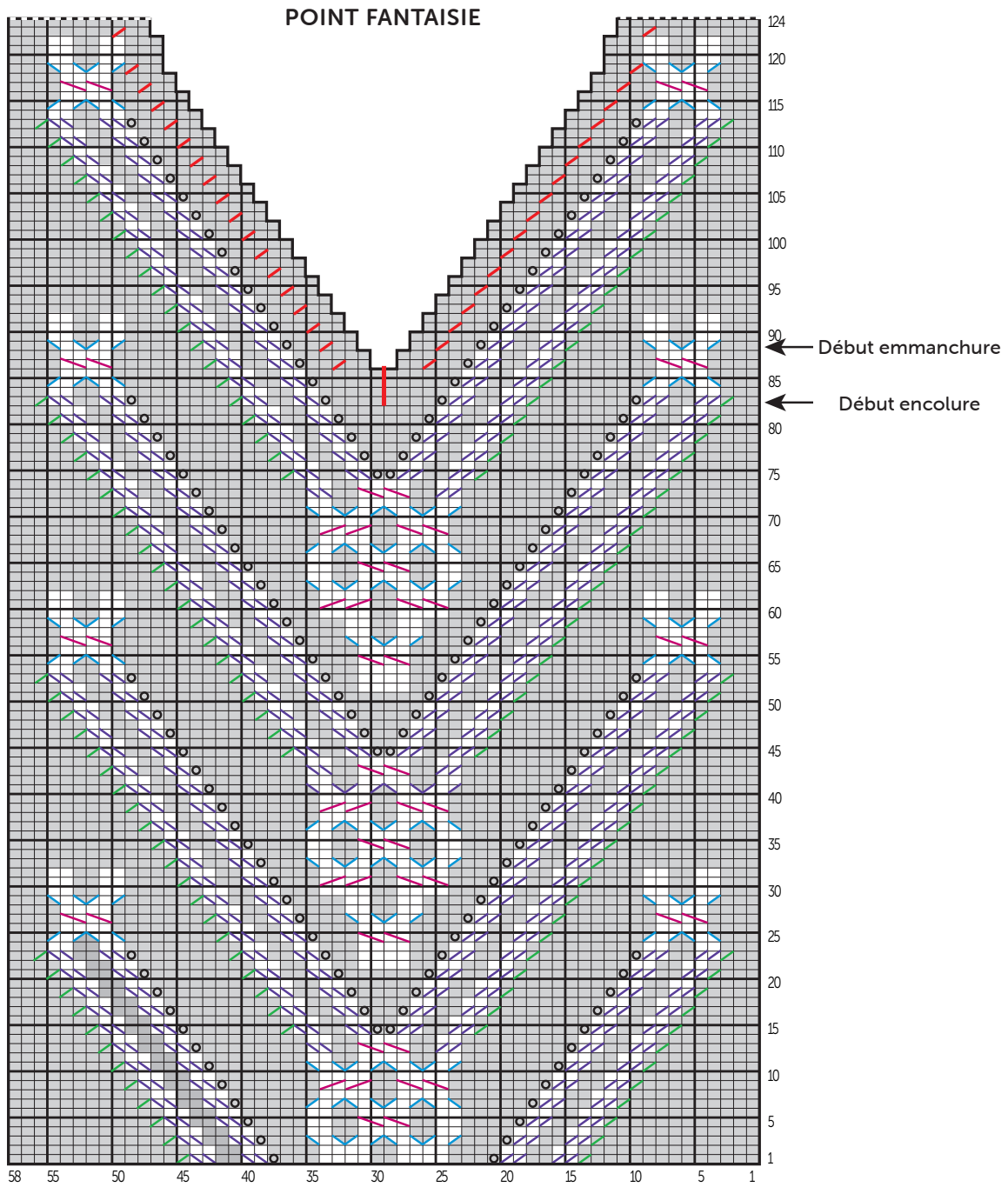
- S** : tous les 2 rgs 1 x 3 m., 2 x 2 m., 1 x 1 m. ; tous les 4 rgs 3 x 1 m. ; puis tous les 2 rgs 1 x 1 m., 2 x 2 m., 1 x 3 m. et les 14 m. restantes.
- M** : tous les 2 rgs 1 x 3 m., 2 x 2 m., 2 x 1 m. ; tous les 4 rgs 2 x 1 m. ; puis tous les 2 rgs 3 x 1 m., 2 x 2 m., 1 x 3 m. et les 14 m. restantes.
- L** : tous les 2 rgs 2 x 3 m., 2 x 2 m., 2 x 1 m. ; tous les 4 rgs 3 x 1 m. ; puis tous les 2 rgs 3 x 2 m., 1 x 3 m. et les 14 m. restantes.
- XL** : tous les 2 rgs 2 x 3 m., 2 x 2 m., 3 x 1 m. ; tous les 4 rgs 2 x 1 m. ; tous les 2 rgs 1 x 1 m., 2 x 2 m., 2 x 3 m. et les 14 m. restantes.
- XXL** : tous les 2 rgs 1 x 4 m., 1 x 3 m., 2 x 2 m., 2 x 1 m. ; tous les 4 rgs 2 x 1 m. ; puis tous les 2 rgs 3 x 1 m., 2 x 2 m., 2 x 3 m. et les 14 m. restantes.

Pour diminuer 1 m. à 2 m. du bord : tricoter 2 m. endroit, 2 m. ensemble endroit ou 2 m. ensemble envers selon le point, continuer le rg et lorsqu'il reste 4 m. sur l'aig. gauche, tricoter 1 surjet simple ou 2 m. ensemble envers selon le point, 2 m. endroit.

FINITIONS :

- Assembler les épaules.
- Coudre la tête des manches au bord des emmanchures.
- Faire les coutures des manches et des côtés du pull.

Attention, l'encolure représentée sur la grille est celle de la **taille S**, pour les autres tailles continuer de suivre l'explication.



- = 1 m. jersey envers
- = 1 m. jersey endroit
- (green) = 2 m. ensemble envers
- (blue) = 2 m. CàD
- (purple) = 2 m. CàG
- = 1 jeté
- (blue) = 2 m. CàD sur 1 m. envers
- (purple) = 2 m. CàG sur 1 m. envers
- (pink) = 4 m. CàG
- (pink) = 4 m. CàD
- (red) = 2 m. ensemble envers (diminution d'encolure)



M 6 2 9 4

Kabeltrui met V-hals

Moeilijkheidsgraad

BBBBB Intermediair

Maten

S M L XL XXL

Aantal pakketten CeveLUX

1 1 1 1 1 Canard 11176

Benodigheden

Breinaalden nr. 4,5 en nr. 5.

Kabelnaald.

Toelichting

Rechts kruisen = rkr.

Links kruisen = lkr.

2 st. rkr. : zie tips en raad op bergeredefrance.nl/conseils.

2 st. lkr. : zie tips en raad op bergeredefrance.nl/conseils.

4 st. lkr. : 2 st. op de kabelnld. voor het werk plaatsen, de volgende 2 st. recht breien, dan de 2 st. van de kabelnld. recht breien.

4 st. rkr. : 2 st. op de kabelnld. achter het werk plaatsen, de volgende 2 st. recht breien, dan de 2 st. van de kabelnld. recht breien.

2 st. lkr. over 1 st. averecht : 2 st. op de kabelnld. voor het werk plaatsen, de volgende st. averecht breien, dan de 2 st. van de kabelnld. recht breien.

2 st. rkr. over 1 st. averecht : 1 st. op de kabelnld. achter het werk plaatsen, de volgende 2 st. recht breien, dan de 2 st. van de kabelnld. averecht breien.

6 st. rkr. : 3 st. op de kabelnld. achter het werk plaatsen, de volgende 3 st. recht breien, dan de 3 st. van de kabelnld. recht breien.

6 st. lkr. : 3 st. op de kabelnld. voor het werk plaatsen, de

volgende 3 st. recht breien, dan de 3 st. van de kabelnld. recht breien.

Gebruikte steken

BOORDSTEEK 1/1, nld. nr. 4,5.

RECHTE TRICOTSTEEK en **AVERECHTE TRICOTSTEEK**, nld. nr. 5.

FANTASIESTEEK, nld. nr. 5. Over 58 st. De teltekening volgen.

KABEL, nld. nr. 5. Over 8 st.

1e nld. (goede kant van het werk) en 3e nld. : recht.

2e nld. en alle even nld. : averecht.

5e nld. : 4 st. rkr., 4 st. lkr.

7e en 9e nld. : recht.

11e nld. : herhalen vanaf de 5e nld.

Proeflapje

Voor het slagen van je model is het belangrijk om het proeflapje te breien (zie tips en raad op bergeredefrance.nl/conseils).

Een vierkant van 10 cm in rechte tricotsteek = 17 st. en 23 nld.

Uitvoering

RUGPAND :

73-81-87-95-105 st. met nld. nr. 4,5 opzetten en **5 cm (12 nld.)** boordsteek 1/1 breien.

Verder breien met nld. nr. 5 in rechte tricotsteek.

Armsgaten :

Op **43-44-44-45-46** cm (**100-102-102-104-106** nld.) totale hoogte aan beide kanten elke 2e nld. afkanten voor :

S : 1 x 3 st., 1 x 2 st., 2 x 1 st.

M : 1 x 3 st., 2 x 2 st., 2 x 1 st.

L : 1 x 3 st., 2 x 2 st., 3 x 1 st.

XL : 1 x 3 st., 3 x 2 st., 3 x 1 st.

XXL : 1 x 4 st., 1 x 3 st., 2 x 2 st., 4 x 1 st.

Dan verder breien over de overige **59-63-67-71-75** st.

Schouders en hals :

Op **60-62-64-66-68** cm (**140-144-148-152-158** nld.) totale hoogte **voor de schouders** aan beide kanten elke 2e nld. afkanten voor :

S : 2 x 5 st., 1 x 6 st.,

M : 1 x 5 st., 2 x 6 st.,

L : 3 x 6 st.,

XL : 2 x 6 st., 1 x 7 st.,

XXL : 1 x 6 st., 2 x 7 st.,

tegelijk met de 1e schoudermindering, **voor de hals** de middelste **21-23-25-27-29** st. afkanten, elke kant apart verder breien en hierbij aan de halskant 1 x 3 st. afkanten.

VOORPAND :

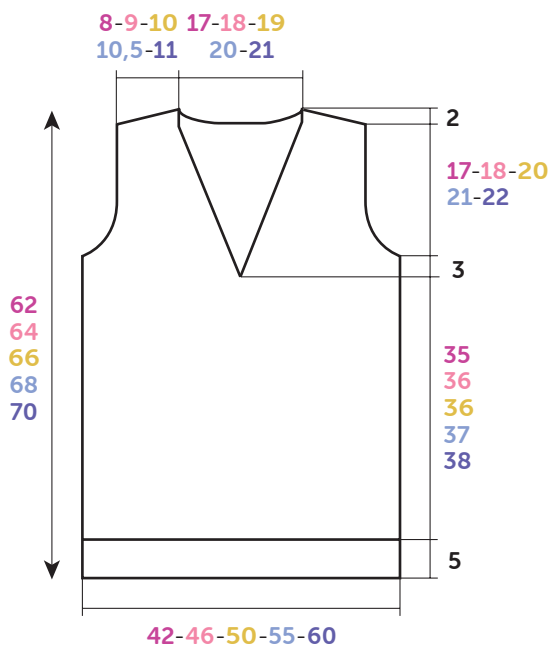
85-93-99-107-117 st. met nld. nr. 4,5 opzetten, **5 cm (12 nld.)** boordsteek 1/1 breien, **maar** in de laatste nld. 1 st. meerderen (= **86-94-100-108-118** st.).

Met nld. nr. 5 als volgt verder breien voor :

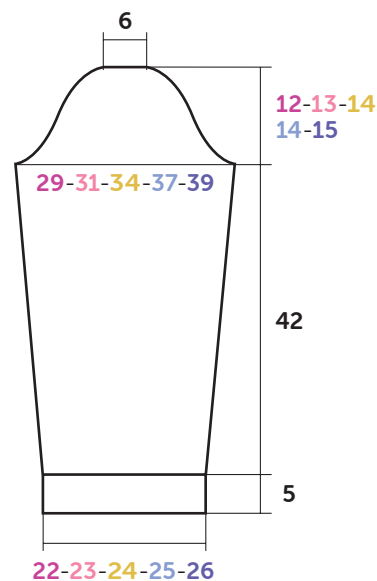
S : **14** st. rechte tricotsteek, **58** st. fantasiesteek en hierbij beginnen met de 7e nld. van de teltekening, **14** st. rechte tricotsteek.

M en L : **18-21** st. rechte tricotsteek, **58** st. fantasiesteek en hierbij beginnen met de 5e nld. van de teltekening, **18-21** st. rechte tricotsteek.

XL : **25** st. rechte tricotsteek, **58** st. fantasiesteek en hierbij beginnen met de 3e nld. van de teltekening, **25** st. rechte tricotsteek.



RUG- EN VOORPAND



MOUW

Tekening, maten in cm

XXL : 30 st. rechte tricotsteek, 58 st. fantasiesteek en hierbij beginnen met de 1e nld. van de teltekening, 30 st. rechte tricotsteek.

Hals en armsgat :

Op 40-41-41-42-43 cm (94-96-96-98-100 nld.) totale hoogte voor de hals het werk in het midden in tweeën delen, dan op 42-43-43-44-45 cm (98-100-100-102-104 nld.) totale hoogte op 2 st. uit de halskant minderen voor :

S : 17 x 1 st. elke 2e nld., 1 x 1 st. elke 4e nld.,

M : 17 x 1 st. elke 2e nld., 2 x 1 st. elke 4e nld.,

L : 17 x 1 st. elke 2e nld., 3 x 1 st. elke 4e nld.,

XL : 17 x 1 st. elke 2e nld., * 1 x 1 st. elke 4e nld., 1 x 1 st. elke 2e nld. *, 2 keer breien van * tot *,

XXL : 17 x 1 st. elke 2e nld., 1 x 1 st. elke 4e nld., * 1 x 1 st. elke 2e nld., 1 x 1 st. elke 4e nld. *, 2 keer breien van * tot *,

maar ondertussen, voor de armsgaten op 43-44-44-45-46 cm (100-102-102-104-106 nld.) totale hoogte afkanten als voor het rugpand.

Voor het minderen van 1 st. op 2 st. uit de kant :

- **Aan het begin van de nld. aan de halskant** : 2 st. averecht, 2 st. samen averecht breien, dan de nld. verder breien.

- **Aan het eind van de nld. aan de halskant** : de nld. breien en als er nog 4 st. op de linkernld. over zijn, dan 2 st. samen averecht, 2 st. averecht breien.

Schouders :

Op 60-62-64-66-68 cm (140-144-148-152-158 nld.) totale hoogte aan beide kanten elke 2e nld. afkanten voor :

S : 2 x 5 st., 1 x 8 st.

M : 1 x 5 st., 1 x 6 st., 1 x 8 st.

L : 2 x 6 st., 1 x 8 st.

XL : 2 x 6 st., 1 x 9 st.

XXL : 1 x 6 st., 1 x 7 st., 1 x 9 st.

MOUWEN :

39-41-43-45-47 st. met nld. nr. 4,5 opzetten, 5 cm (12 nld.) boordsteek 1/1 breien, maar in de laatste nld. 1 st. meerderen (= 40-42-44-46-48 st.).

Met nld. nr. 5 als volgt verder breien :

7-8-9-10-11 st. rechte tricotsteek,

9 st. averechte tricotsteek,

8 st. kabel,

9 st. averechte tricotsteek,

7-8-9-10-11 st. rechte tricotsteek.

Op 9 cm (22 nld.) totale hoogte aan beide kanten op 2 st. uit de kant meerderen voor :

S : 6 x 1 st. elke 14e nld.

M : 7 x 1 st. elke 12e nld.

L : 7 x 1 st. elke 10e nld., 2 x 1 st. elke 8e nld.

XL : 3 x 1 st. elke 10e nld., 7 x 1 st. elke 8e nld.

XXL : 9 x 1 st. elke 8e nld., 2 x 1 st. elke 6e nld.

Dan verder breien over de verkregen 52-56-62-66-70 st.

Mouwkop :

Op 47 cm (108 nld.) totale hoogte aan beide kanten afkanten (de minderingen van 1 st. worden op 2 st. uit de kant gemaakt) voor :

S : elke 2e nld. 1 x 3 st., 2 x 2 st., 1 x 1 st. ; elke 4e nld. 3 x 1 st. ; dan elke 2e nld. 1 x 1 st., 2 x 2 st., 1 x 3 st. en de overige 14 st.

M : elke 2e nld. 1 x 3 st., 2 x 2 st., 2 x 1 st. ; elke 4e nld. 2 x 1 st. ; dan elke 2e nld. 3 x 1 st., 2 x 2 st., 1 x 3 st. en de overige 14 st.

L : elke 2e nld. 2 x 3 st., 2 x 2 st., 2 x 1 st. ; elke 4e nld. 3 x 1 st. ; dan elke 2e nld. 3 x 2 st., 1 x 3 st. en de overige 14 st.

XL : elke 2e nld. 2 x 3 st., 2 x 2 st., 3 x 1 st. ; elke 4e nld. 2 x 1 st. ; dan elke 2e nld. 1 x 1 st., 2 x 2 st., 2 x 3 st. en de overige 14 st.

XXL : elke 2e nld. 1 x 4 st., 1 x 3 st., 2 x 2 st., 2 x 1 st. ; elke 4e nld. 2 x 1 st. ; dan elke 2e nld. 3 x 1 st., 2 x 2 st., 2 x 3 st. en de overige 14 st.

Voor het minderen van 1 st. op 2 st. uit de kant : 2 st. recht, 2 st. samen recht of 2 st. samen averecht breien alnaargelang de steek, de nld. verder breien en als er nog 4 st. op de linkernld. over zijn, dan 1 overhaling of 2 st. samen averecht breien alnaargelang de steek en 2 st. recht breien.

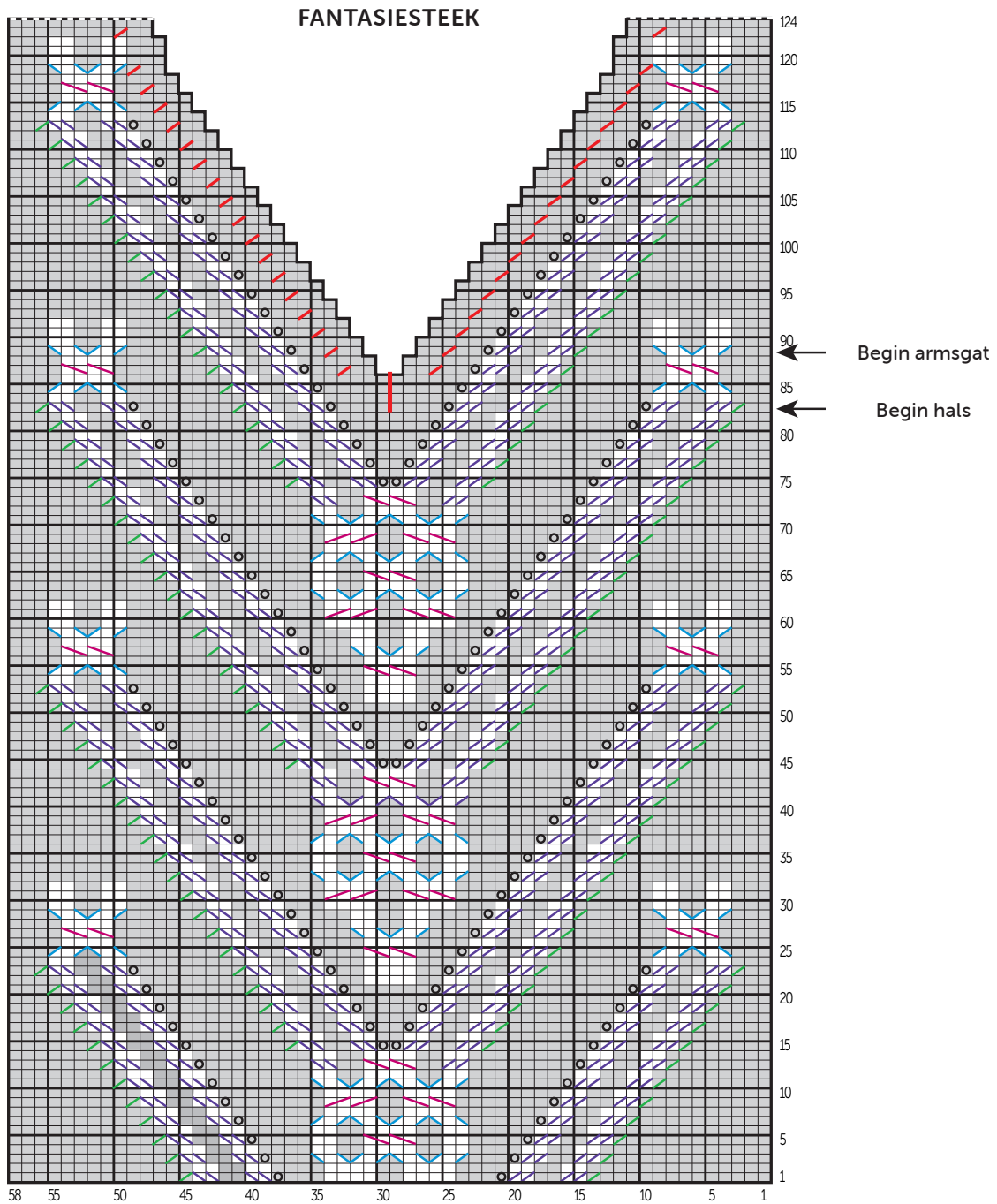
AFWERKING :

De schouders aan elkaar naaien.

De mouwkoppen langs de armsgaten naaien.

De mouw- en zijnaden van de trui aan elkaar naaien.

Let op, de hals op de teltekening is in de maat **S**, voor de andere maten de beschrijving volgen.



- = 1 st. averchte tricotsteek
- = 1 st. rechte tricotsteek
- (green) = 2 st. samen averecht
- (blue) = 2 st. rkr.
- (purple) = 2 st. lkr.
- (circle) = 1 omslag
- (blue) = 2 st. rkr. over 1 st. averecht
- (purple) = 2 st. lkr. over 1 st. averecht
- (pink) = 4 st. lkr.
- (pink) = 4 st. rkr.
- (red) = 2 st. samen averecht (halsmindering)